



# Een voorzichtige profielschets van vrouwelijke Nigeriaanse slachtoffers van mensenhandel

B. E. Germeraad

September, 2015

## Abstract

Dit onderzoek beoogt een profielschets te maken van de vrouwelijke Nigeriaanse slachtoffers van mensenhandel die in de afgelopen jaren begeleiding en behandeling bij Fier hebben ontvangen. Op die manier wordt nagestreefd een duidelijker beeld te verkrijgen van deze specifieke doelgroep. 23 dossiers zijn gescreend op diverse kenmerken. Er is een onderscheid gemaakt tussen de achtergrond van de vrouwen in Nigeria, periode van mensenhandel, kenmerken die naar voren komen tijdens de periode van opvang in Nederland en eventuele verbanden daartussen, informatie omtrent inconsistente verklaringen en gevoelens rondom een eventuele terugkeer naar Nigeria. De bevindingen zijn ruim uiteengezet, hier en daar aangevuld met de nodige literatuur. Het onderzoek wordt afgesloten met enkele aandachtspunten voor betreffende partijen die te maken hebben met deze doelgroep.

Een voorzichtige profielschets van vrouwelijke Nigeriaanse slachtoffers van mensenhandel

*‘De gedachte aan Europa was voor haar heel bijzonder. In Lagos keek ze al haar ogen uit; er was elektriciteit en er kwam water uit de kraan. Als je uit een dorp komt waar niets is, alleen maar hard werken, ziek en hongerig zijn, dan wordt Europa het beloofde land.’*

Bovenstaande passage is afkomstig uit een dossier van een vrouwelijk Nigeriaans slachtoffer van mensenhandel die in de opvang van Fier verbleef. Zij is een van de vele Nigeriaanse vrouwen die jaarlijks door mensenhandelaren naar Nederland worden gehaald om hier gedwongen in de prostitutie te werken of door te worden gevoerd naar andere Europese landen. Vanaf 2011 zijn er meer dan 1000 geregistreerde slachtoffers per jaar bij CoMensha in Nederland (BNRM, 2014). Maar wat is er eigenlijk bekend rondom deze groep? Wat is hun achtergrond en hoe komen ze hier terecht? Een profielschets zou iets meer duidelijkheid kunnen scheppen omtrent deze doelgroep. Om een juiste context te scheppen waarin de profilering gegoten dient te worden, is het van belang eerst wat nadere informatie uiteen te zetten omtrent Nigeria en de werkwijze van mensenhandel aldaar.

Er zijn verschillende factoren verantwoordelijk voor het ontstaan en de instandhouding van mensenhandel vanuit Nigeria naar Europa. De geschiedenis moet herleid worden naar 1914. Nigeria werd een Britse kolonie. Bij de bepaling van de landgrenzen werden de cultuurgrenzen niet in acht genomen. Verschillende groeperingen kwamen in 1 land terecht. 7 jaar na de onafhankelijkheid in 1960 brak er een 3 jaar durende burgeroorlog uit. Hierna werd het land geregeerd door verschillende dictators. Corruptie en wanbeleid waren aan de orde van de dag (Nationaal Rapporteur Mensenhandel en Seksueel Geweld tegen Kinderen [BNRM], 2009).

In de jaren ‘80 van de vorige eeuw zorgden hervormingen in de economie voor hoge werkloosheid (Siegel, 2007). Gezien de slechte economische omstandigheden, gewelddadige regimes, corruptie, misdrijven en regionale verschillen verlieten veel Nigerianen hun land (Osaghae, 1999; Carling, 2006). De corruptie van de overheid zorgde voor een ernstige beperking op het vlak van algemene voorzieningen, zoals water, sanering, gezondheidszorg en onderwijs. Dit leidde tot een verdere retardatie van de economische ontwikkelingen. Ook de globalisatie speelt een aanwakkerende rol. De globalisatie zorgde niet alleen voor een gemakkelijkere verplaatsing van kapitaal, goederen en technologie, maar ook konden mensen ineens veel sneller en gemakkelijker vanuit de ene hoek van de wereld naar de andere komen (Agbu, 2003). Europa werd ook een plaats van bestemming. De eerste vrouwen kwamen hier

om ongeschoold (niet-seksueel) werk te verrichten. In Europa bleek al snel een grote vraag naar Afrikaanse prostituees te zijn. De seksindustrie speelde hier op in (Siegel, 2007). Zelfstandige prostituees uit Nigeria vertrokken naar Europa. Later haalden deze vrouwen andere vrouwen uit Nigeria om voor hen te werken. Zo ontstonden de eerste madams in Nederland (BNRM, 2009).

Handelaren maken dankbaar gebruik van het feit dat voor Nigeriaanse families het sturen van een dochter naar het Westen als statussymbool dient. De gedachtegang is om daar makkelijk en snel geld te vergaren (Aghatise, 2004). Handelaren bieden een reis naar Europa aan als een oplossing voor de economische problemen die een familie mogelijk heeft. Het wordt gepretendeerd als een uitkomst (Fairwork, z.d.). De vrouwen wordt een lucratieve baan beloofd (Agbu, 2003; Carling, 2006). Documenten, reis en opvang worden geregeld.

Van oudsher is het al gebruikelijk om kinderen naar rijkere familieleden te sturen om zo mogelijk daar te werken tegen kost en inwoning en wellicht nog iets bij te leren. Hoewel monogamie terrein wint bij Christenen en hoger opgeleiden, komt polygamie nog veel voor in Edo State<sup>1</sup>. Hierdoor kunnen families erg groot worden. Uiteindelijk telt het belang van de grootfamilie in zijn geheel het zwaarst. Een dochter naar Europa sturen kan dus een uitkomst zijn voor de grootfamilie om er economisch iets rooskleuriger voor te komen staan. Sociale contacten buiten de familie doen zich niet of nauwelijks voor (Fairwork, z.d.). De vrouwen willen vaak graag de economische situatie van de familie verbeteren en een steentje bijdragen (Okojie, 2003). Een baan in Europa lijkt dan ook een goede kans.

Het geld voor de reis wordt voorgesloten door de handelaren. De overeenkomst om de schuld terug te betalen en in het land van bestemming niet met politie te spreken wordt verzegeld door middel van voodoo. Dit ritueel vindt plaats voor de reis. Een priester neemt tijdens een ceremonie lichaamseigen stoffen van de vrouw af, zoals nagels, haar en bloed, en bewaart deze. Op deze manier vergaart de priester een soort macht over de vrouwen. Indien de overeenkomst niet nageleefd wordt, zal de vrouw gestraft worden. De dood kan het gevolg zijn. (Aghatise, 2004; BMNR, 2009).

Eenmaal in Europa komt er een omslag. Enkele vrouwen weten dat de baan in Europa prostitutie betreft. Ze zijn echter niet op de hoogte van de intensiteit van de prostitutiewerkzaamheden in Europa, de mate van geweld en de agressiviteit. Tevens zien ze niets terug van de gegeneerde inkomsten (IOM, 1996). Voor de vrouwen die niet op de

---

<sup>1</sup> Edo is een Nigeriaanse staat met als hoofdstad Benin City. Nigeriaanse slachtoffers van mensenhandel zijn vaak afkomstig uit Edo State (Agbu, 2003).

hoogte zijn van de prostitutiewerkzaamheden, blijkt van een lucratieve baan geen sprake. De gemaakte kosten voor de reis moeten terugbetaald worden aan de handelaren. De vrouwen worden gedwongen in de prostitutie tewerk gesteld om hun schulden af te betalen. Ze zijn geïsoleerd, mede doordat ze niet geleerd hebben om sociale contacten aan te gaan (Fairwork, z.d.) en de lokale taal niet machtig zijn. Een ontsnappingspoging leidt tot grof geweld en bij een daadwerkelijk ontsnapping krijgt de familie vaak ook te maken met geweld (Agbu, 2003). In veel van de gevallen durven vrouwen niet een ontsnappingspoging in te zetten, omdat op die manier de overeenkomst niet nageleefd wordt en de schuld open blijft staan. Voodoo zal er volgens hun overtuiging voor zorgen dat ze gek worden of zelfs dood zullen gaan (BMNR, 2009).

Mocht een slachtoffer weg kunnen komen uit de handen van een handelaar of madam en mocht er aangiftebereidheid worden gevonden, kunnen psychische problemen van invloed zijn op de getuigenverklaringen. Zo kan een trauma of angst zorgen voor een afwachtende houding en weinig detail in het verhaal. Wel is de invloed van een trauma wisselend. Sommige vrouwen weten zich meer details te herinneren. Naast dat een eventueel trauma een rol kan spelen in de inconsistentie van een getuigenis, kunnen ook angst om Nederland te moeten verlaten, vrees om te worden verstoten door de familie of schaamte over hetgeen hen is overkomen een rol spelen. Tevens kunnen door culturele verschillen vragen, opmerkingen en gedrag (onbedoeld) anders opgevat worden en dit kan ook een rol spelen in de inconsistentie van de verklaringen (Klerx-van Mierlo, 2014).

Op het moment dat vrouwen zich zorgen maken rondom een (eventuele) terugkeer naar Nigeria zijn daar verschillende oorzaken voor aan te wijzen. Zo speelt angst voor het stigma dat in Nigeria heerst op prostitutie een rol, angst voor verstoting door de familie en commune en angst voor represailles door de handelaren vanwege de openstaande schuld. Tevens kan een langere periode in Europa naar eigen zeggen hun perceptie veranderen omtrent hun eigen land. Zo kan het bijvoorbeeld lastiger zijn om corruptie en gender ongelijkheid te accepteren in Nigeria. Een gebrek aan een netwerk in Nigeria kan ook voor grote problemen zorgen. Bij een jarenlange afwezigheid kan een vrouw niet zomaar terugkeren naar haar familieleden in een dorp. Tevens kan de familie uit het oog zijn verloren of overleden zijn. Zonder familie is het lastig overleven in Nigeria. Gevolgen zijn sociale en financiële exclusie (Skilbrei & Tveit, 2007).

Dit onderzoek beoogt een voorzichtige profielschets te maken door middel van dossieronderzoek naar de vrouwelijke Nigeriaanse slachtoffers van mensenhandel die bij CKM, onderdeel van Fier, in de opvang hebben gezeten. Als hoofdvraag wordt gesteld: Wat

zijn de achtergronden van de vrouwelijke Nigeriaanse slachtoffers van mensenhandel? Deze onderzoeksvraag wordt opgedeeld in 5 vragen. Wat is de achtergrond van de vrouwen in Nigeria? Hoe verloopt (kort) de periode van mensenhandel? Wat voor kenmerken komen er naar voren tijdens de periode van opvang in Nederland, en zijn hier verbanden tussen zichtbaar? Hoe zit het met inconsistente verklaringen? Hoe wordt er gedacht over een eventuele terugkeer naar Nigeria?

Op deze manier wordt geprobeerd iets meer duidelijkheid te scheppen rondom deze doelgroep met als doel betrokken partijen van informatie te voorzien.

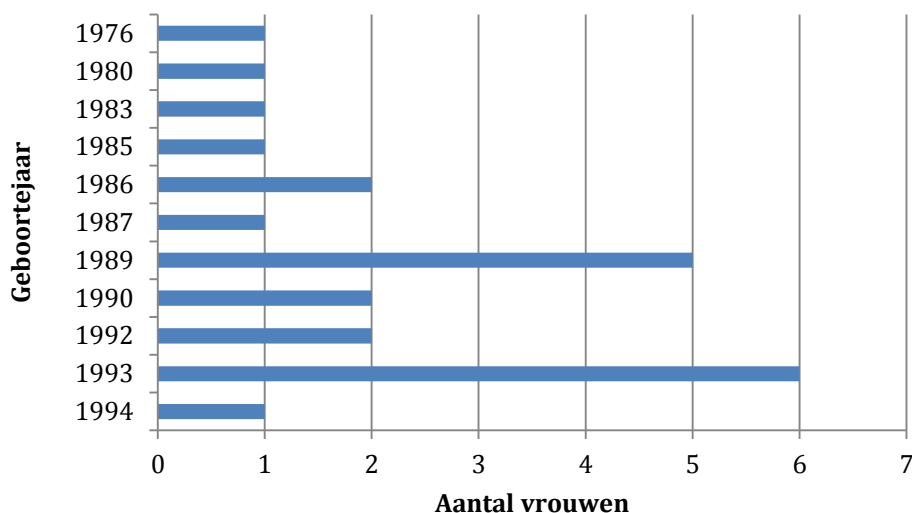
## Methode

Om een profielschets te maken is er dossieronderzoek verricht naar 23 vrouwelijke Nigeriaanse slachtoffers van mensenhandel die bekend zijn bij CKM. Er is een onderscheid gemaakt tussen kenmerken uit de periode in Nigeria, periode van mensenhandel, in Nederland tijdens de opvang, een koppeling van enkele gegevens, informatie omtrent de getuigenissen en gevoelens rondom een (mogelijke) terugkeer naar Nigeria. De periode in Nigeria is uiteengezet is de volgende kenmerken: geboortedatum, afkomst, gezin van herkomst, verlies gezinslid, jeugd, sociaal netwerk, culturele en religieuze zingeving, voodoo, scholing, werk, levensomstandigheid, seksuele ontwikkeling, traumatische ervaringen, besnijdenis en kinderen in Nigeria. In de periode van mensenhandel is gekeken of er een baan of scholing werd beloofd, of er een schuld werd genoemd, jaar van binnenkomst in Europa en leeftijd bij binnenkomst in Europa. In de periode in Nederland tijdens de opvang is in de dossiers gelet op persoonsomschrijving, intelligentie, culturele en religieuze zingeving, traumatische ervaringen, sociale vaardigheden en gedrag, sociaal netwerk, relaties en intimiteit, psychisch en lichamelijk functioneren (klachten), DSM-classificatie, vragenlijsten en testen, praktisch functioneren, schoolverloop, financiën, kinderen, medicatie, middelengebruik, verloop van de behandeling en toekomstbeeld. De koppeling tussen enkele gegevens bestaat uit verlies of verlaten van ouder(s), seksueel misbruik, negatieve eerste seksuele ervaring, scholing in Nigeria, leeftijd (meer- of minderjarig) en jaartal bij binnenkomst, wantrouwen, problemen rondom (te weinig) zelfvertrouwen, intelligentie, emotie regulatie, vermijding, depressie en angst. Omtrent de getuigenissen is vastgesteld of er inconsistente verklaringen zijn afgelegd en wat de mogelijke oorzaken hiervan kunnen zijn. Tevens is er een koppeling gemaakt tussen bepaalde kenmerken en vrouwen die inconsistent verklaren. Rondom een (eventuele) terugkeer naar Nigeria is gekeken of de vrouwen terug willen en indien niet, welke reden hier achter schuilt. Na het dossieronderzoek is er op bovenstaande punten geturfd om op die manier een duidelijk beeld te verkrijgen van de aantallen. Opgeteld zullen niet alle punten een totaliteit van 23 dossiers bereiken. Dit kan komen doordat in sommige dossiers niet alles bekend is of vermeld wordt, of dat in bepaalde dossiers meerdere zaken voorkomen.

## Resultaten

### Nigeria

**Geboortejaar.** Het geboortejaar van de vrouwen wordt weergegeven in Figuur 1. Er is een piek zichtbaar rond 1989 en 1993.



Figuur 1. Geboortejaar van de Nigeriaanse vrouwen

**Afkomst.** In 20 van de 23 dossiers zijn de vrouwen afkomstig uit Edo State. 12 vrouwen woonden in Benin City en 8 woonden in een dorpje rondom Benin City. Van de 8 dorpen waren 3 niet traceerbaar. Wel was bekend dat de dorpjes in Edo state lagen. Verder is er een vrouw afkomstig uit Lagos, en een vrouw afkomstig uit Jos. 1 dorp was niet traceerbaar en er was ook geen verdere informatie over beschikbaar. In Figuur 2 is een kaart van Nigeria zichtbaar.

**Gezin van herkomst.** 6 vrouwen komen uit een intact gezin. Dit houdt in dat er geen ouders of broers of zussen overleden zijn, en dat het gezin niet is verlaten door 1 van de ouders. 1 vrouw is verlaten door haar moeder. 3 vrouwen werden verlaten door hun vader. 1 vrouw werd geadopteerd en verloor haar adoptie moeder. 6 vrouwen verloren hun vader, 3 vrouwen verloren hun moeder en 4 vrouwen verloren beide ouders. 2 vrouwen verloren hun zus. Bij 1 vrouw had de moeder een beperking.

De leeftijden van de vrouwen bij overlijden van de ouder(s) of verlating door een ouder is divers. Zo overleed een moeder in het kraambed en pleegde de vader zelfmoord toen ze 5 á 6 was. Een vader overleed toen een meisje 1 jaar was. 2 vaders verlieten het gezin toen



de meisje nog erg jong waren. Een andere vader overleed toen een meisje ook nog erg jong was. Ze kunnen zich geen duidelijke herinneringen meer van hun vader vormen. Ouders overleden beide toen een meisje 9 jaar was. Een vader overleed toen een meisje 9 á 10 was. Op 15 jarige leeftijd van enkele vrouwen overleed er een vader, overleed er een moeder, een moeder verliet het gezin en beide ouders overleden. Op 16 jarige leeftijd van een vrouw overleed haar moeder. Rond het 20<sup>e</sup> levensjaar overleed er een vader en een adoptiemoeder. Op 24 á 25 jarige leeftijd van een vrouw overleed er een vader.

Wanneer beide ouders waren overleden of niet meer in beeld waren, gingen 2 vrouwen wonen bij een oom, 1 bij een tante, 1 bij haar grootouders, 1 bij een vriend van vader en 1 ging op zichzelf wonen.



*Figuur 2.* [Kaart Nigeria] Verkregen op 6 juli 2015 via

[http://www.usaid.gov/sites/default/files/nodeimage/B\\_NIGMAP.jpg](http://www.usaid.gov/sites/default/files/nodeimage/B_NIGMAP.jpg)

**Jeugd.** In 3 dossiers komt naar voren dat vrouwen vertellen dat ze een goede jeugd hebben gehad. Wel meldt 1 dat ze wel eens klappen kreeg, maar dat zou normaal zijn in Afrika. Een ander was geregeld ziek tot haar 11<sup>e</sup> jaar. Uit 16 dossiers blijkt dat vrouwen een zware jeugd achter de rug hebben. Genoemde variabelen hierin zijn armoede, weinig tot geen scholing, weinig tot geen sociaal netwerk, mishandeling, seksueel misbruik, overlijden van een of beide ouders of verlaten worden door een ouder. In 4 dossiers is niks bekend over de jeugd.

**Sociaal netwerk.** In 3 dossiers komt naar voren dat vrouwen een sociaal netwerk met vriendinnen hadden in Nigeria. Bij 6 vrouwen was er sprake van weinig tot geen contacten buiten de deur. Enkele voorkomende contacten waren een buurman, dicht bijstaande familie zoals een oom, tante of een enkele kennis. 3 leefden een geïsoleerd leven wat betreft sociale contacten. In 11 dossiers is niks bekend over het sociale netwerk in Nigeria.

**Culturele en religieuze zingeving.** In 15 dossiers blijkt dat vrouwen een Christelijke achtergrond hadden. In 6 dossiers komt naar voren dat de vrouwen, veelal met hun gezin, actief de kerk bezochten in Nigeria. In de overige dossiers is de Christelijke achtergrond en kerkgang niet bekend. Van 1 vrouw was de vader een voodoo-priester en een andere vader was lid van de society die zich ook bezighielden met voodoo.

**Voodoo.** 22 vrouwen ondergingen voor hun vertrek naar Europa een voodoo-ritueel. Van 1 vrouw is niet bekend of zij een voodoo-ritueel ondergaan heeft. Tijdens het ritueel werden er altijd lichamelijke attributen afgenomen, zoals hoofdhaar, schaamhaar, beenhaar, okselhaar, nagels en bloed. Soms werden er ook kleren in beslag genomen, zoals ondergoed. 1 vrouw vertelt dat de afgenomen attributen in een pakketje werden gedaan. Deze pakketjes zouden later voor de voodoo(-kracht) gebruikt worden. Rondom de ceremonie werd een angstige sfeer gecreëerd. Bij 6 vrouwen werden er sneetjes in hun lichaam gemaakt met scheermesjes en daaropvolgend werden de wonden gevuld met zwart poeder. Dit laat littekens achter. 2 vrouwen dienden een rauw kippenhart te eten. 2 anderen moesten een sterk (vies) geurend drankje drinken en zich hier mee insmeren. 1 vrouw moest iets eten en iets drinken, bij een ander werden er naaktfoto's gemaakt. Bij het ritueel werd gezworen dat de vrouw het

geld voor de reis, haar schuld, terug zou betalen en in Europa niet met de politie over haar situatie in gesprek zou gaan. Mocht dit niet nagekomen worden, dan zou voodoo tegen haar gebruikt worden om haar en haar familie pijn te doen of zelfs te vermoorden.

**Scholing.** 8 vrouwen hebben geen scholing gehad. Oorzaken lagen in een gebrek aan financiële middelen. 6 vrouwen hebben een deel van het basisonderwijs gevolgd, variërend van af en toe als er voldoende middelen beschikbaar waren tot een aantal jaar. 7 vrouwen hebben het basisonderwijs af kunnen maken. 1 daarvan volgende ook nog een deel van het vervolgonderwijs. Een ander ronde ook het voorgezet onderwijs af.

**Werk.** 7 gezinnen wonen op een boerderij. De vrouwen participeren in de dagelijkse werkzaamheden. 1 vrouw helpt mee op het land van iemand anders. In 4 dossiers verkopen de moeders etenswaren en participeren de vrouwen hierin. 1 vrouw gaat naar het bos om eten te zoeken. Een ander verricht naar eigen zeggen veel lichamelijke arbeid en moest bedelen voor eten. 4 vrouwen runnen het huishouden of helpen mee in het huishouden. Ze maken schoon en koken eten. 3 vrouwen verrichten kapperswerkzaamheden. Van 1 vrouw heeft de stiefvader een baan op kantoor. Van een andere vrouw is de vader beveiligger. Er is echter niet elke dag werk voor hem.

**Levensomstandigheid.** In 14 dossiers wordt expliciet gesproken over armoede. Het was moeilijk om elke dag rond te komen. Er moest veelal hard worden gewerkt voor levensonderhoud. In 8 dossiers wordt niet expliciet gesproken over armoede, maar valt wel het niveau van de levensomstandigheid te betwisten. Er wordt wisselend gesproken over een zware jeugd, weinig tot geen onderwijs (afhankelijk van financiële middelen), veel werken vanaf jonge leeftijd, verwaarlozing en seksueel misbruik. In 1 dossier zijn de levensomstandigheden onbekend.

**Seksuele ontwikkeling.** 2 vrouwen geven aan een positief eerste seksueel contact opgedaan te hebben in Nigeria. 1 vrouw had gedwongen seks met een rijke Nigeriaanse man aan wie ze uitgetrouwde zou worden. Onder seksueel misbruik wordt een langdurige periode van verkrachtingen verstaan. In 6 dossiers kwam dit naar voren. Voorbeelden zijn een vader, stiefvader of iemand met een hoge positie die de vrouwen langdurig seksueel misbruikten in Nigeria. In 2 dossiers is er sprake van verkrachting(en). Dit gebeurde tijdens de reis naar Europa. 10 vrouwen geven een negatief eerste seksuele contact weer, veelal in de vorm van

een ontmaagding in de periode van gedwongen prostitutie.

**Traumatische ervaringen.** 22 vrouwen ondergingen een voodoo ritueel. Ze ervaren dit als een zeer traumatische ervaring waar ze lang, al dan niet levenslang, last van houden. 6 vrouwen werden seksueel misbruikt in Nigeria en 2 werden verkracht. 5 vrouwen ervoeren fysieke mishandeling in hun jeugd als traumatisch. Van 3 vrouwen komt naar voren dat ze het overlijden van een of beide ouders als traumatisch hebben ervaren. Van de overige vrouwen, die een of beide ouders hebben verloren of waarbij een ouder hen heeft verlaten, is niet bekend of dit traumatische ervaringen heeft achtergelaten.

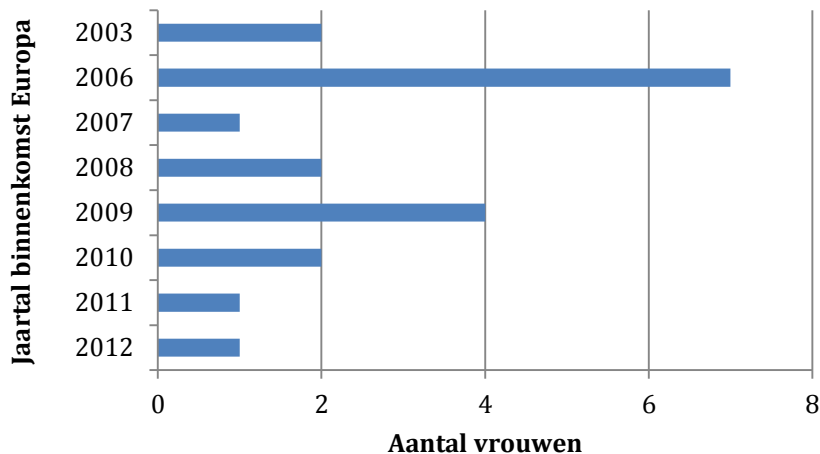
**Besnijdenis.** Van 5 vrouwen is bekend dat ze besneden zijn.

**Kinderen in Nigeria.** 1 vrouw had al een kind in Nigeria, 1 vrouw had een miskraam, 3 vrouwen ondergingen één of meerdere abortussen en 1 vrouw werd zwanger verhandeld.

### **Periode van mensenhandel**

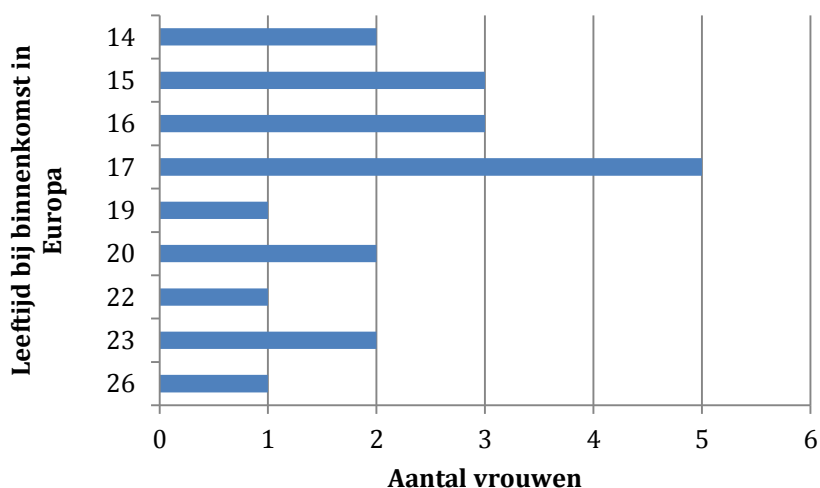
8 vrouwen werd werk aangeboden in Europa. Ze zouden geld kunnen verdienen in een kapsalon. 2 vrouwen werd onderwijs aangeboden en 2 andere vrouwen werd zowel een baan als onderwijs aangeboden. In 13 dossiers wordt expliciet het bedrag van de schuld genoemd, variërend tussen 15.000 en 66.000 euro. In 19 dossiers wordt verteld dat de vrouwen geld moeten afstaan aan de madam en dat ze geen inkomen zelf mogen houden. Een vrouw vertelt dat ze pas in Europa in de gaten had hoeveel dit bedrag, de schuld, precies inhield. In Nigeria waren ze niet op de hoogte van de valuta Euro.

**Binnenkomst in Europa.** Figuur 3 geeft het jaartal weer van de binnenkomst van de vrouwen in Europa. 1 vrouw die in 2006 binnenkwam, had in 2005 al een mislukte poging ondernomen. Bij 3 vrouwen is het jaartal niet precies vast te stellen. Bij 1 vrouw moet het tussen 2007 en 2012 zijn geweest, bij de andere tussen 2008 en 2012. De laatste vrouw was al jaren woonachtig in Italië en het jaartal bij binnenkomst in Europa is niet bekend.



*Figuur 3.* Overzicht jaartal binnenkomst in Europa.

**Leeftijd bij binnenkomst in Europa.** Figuur 4 laat de leeftijd van de vrouwen zien ten tijde van hun binnenkomst in Europa. 1 vrouw die in de grafiek als 20 jarige wordt aangeduid tijdens haar binnenkomst, ondernam als 19 jarige ook al eens een mislukte poging om Europa binnen te komen. Van 3 vrouwen kan de leeftijd bij binnenkomst in Europa niet in de grafiek gegoten worden. De ene vrouw was bij haar binnenkomst tussen de 18 en 23 jaar, de andere was tussen de 18 en 22. De laatste vrouw was al jaren woonachtig in Italië en de leeftijd bij binnenkomst in Europa is niet bekend.



*Figuur 4.* Leeftijd bij binnenkomst in Europa.

## Nederland

**Persoonsomschrijving.** Er is gelet op diverse zaken, zoals de manier van contact maken, coping, emotieregulatie, zelfbeeld, uiterlijke verzorging en persoonlijkheid. In 17 dossiers wordt duidelijk dat de vrouwen het lastig vinden om mensen te vertrouwen. Ze zijn afstandelijk en afwachtend in contact. 2 vrouwen hebben een open houding in contact, 2 andere vrouwen hebben juist een gesloten houding in contact. 1 vrouw wordt omschreven als nors en ontoegankelijk. 8 vrouwen stellen zich teruggetrokken en terughoudend op, vooral wanneer ze zich niet goed voelen. 9 vrouwen praten liever niet over hun problemen en 2 vrouwen vinden het lastig om hulp te vragen. 3 vrouwen houden zich ietwat dwangmatig vast aan ideeën om voor stabiliteit te zorgen. 5 vrouwen hebben een matig probleembesef en –inzicht. 13 vrouwen gebruiken vermijding als coping strategie. Bij 8 vrouwen spelen er problemen rondom de emotionele ontwikkeling. Deze is gestagneerd en er moet aan gewerkt worden. Zo moeten ze bijvoorbeeld leren om emoties bij henzelf en bij anderen adequater te herkennen en leren hier op in te spelen. Ook moeten ze leren om emoties op een goede manier te uiten. 15 vrouwen hebben problemen rondom de emotieregulatie. Dit betekent dat ze hun boosheid niet altijd onder controle kunnen houden. 6 vrouwen voelen zich snel tekort gedaan. Ze kunnen niet goed tegen kritiek en voelen zich snel afgewezen of gediscrimineerd. Bij 1 vrouw werd duidelijk uit haar dossiers dat ze een aanvallende houding aannam vanuit haar onzekerheid. Een andere vrouw kon moeilijk omgaan met teleurstellingen. 4 vrouwen hadden weinig inzicht in hun eigen aandeel in een situatie. Ze zoeken de schuld veelal buiten zichzelf en worden boos op anderen. 17 vrouwen hebben weinig zelfvertrouwen, voelen zich minderwaardig, hebben last van faalangst en/of zijn verlegen. Qua uiterlijk is in de dossiers vermeld dat 7 verzorgd ogen. Van de overige is het niet omschreven. In 9 dossiers wordt duidelijk dat de vrouwen een daadkrachtige persoonlijkheid hebben. Ze hebben een pittig karakter en worden benoemd als ‘overlever’. 1 vrouw werd omschreven als manipulatief in haar gedrag, een andere kon juist niet goed voor zichzelf opkomen.

**Intelligentie.** 9 vrouwen hebben een gemiddelde intelligentie, 1 vrouw heeft een beneden gemiddelde intelligentie, 4 vrouwen zijn licht verstandelijk beperkt en 2 vrouwen hebben een zwakbegaafde intelligentie. Van de overige vrouwen wordt de intelligentie niet beschreven.

**Culturele en religieuze zingeving.** 19 vrouwen zijn Christen en bezoeken de kerk. Ze vinden rust in het praktiseren van hun geloof en putten er kracht uit.

**Traumatische ervaringen.** 19 vrouwen kwamen terecht in de gedwongen prostitutie. 2 vrouwen ontsnapten net voor de gedwongen prostitutie aan hun handelaren of madam, maar moesten zich later toch prostitueren om als illegale rond te komen. 1 vrouw kwam niet terecht in de gedwongen prostitutie, omdat haar handelaar werd opgepakt. Van de laatste vrouw is haar voorgeschiedenis amper bekend en is het dus niet vast te stellen of zij in de gedwongen prostitutie heeft verkeer. Naast de gedwongen prostitutie werden 5 vrouwen verkracht. Bijvoorbeeld door handelaren bij binnenkomst of door mannen die hen uit de gedwongen prostitutie wilden halen. Van 10 vrouwen is bekend dat zij fysiek en psychisch mishandeld zijn.

**Sociale vaardigheden en gedrag.** 17 vrouwen vinden het moeilijk om mensen te vertrouwen en zijn afstandelijk in het maken van contact. 7 vrouwen maken weinig tot geen contact. Ze stoten het af en leven vrijwel geïsoleerd. 3 vrouwen hebben de neiging om afspraken af te bellen of niet op te komen dagen. 2 vrouwen houden er alleen oppervlakkige contacten op na. 1 vrouw vindt het moeilijk om vrienden te maken. Ze zegt dit niet geleerd te hebben in Nigeria. Een andere vrouw neemt veel afstand van mensen om haar heen. 2 vrouwen gaan conflicten liever uit de weg dan dat ze worden uitgesproken. Het uitspreken van problemen is niet bekend voor hen. Van 2 vrouwen is het duidelijk dat ze vrij makkelijk contact maken.

**Sociaal netwerk.** 7 vrouwen hebben nog contact met (een deel van) hun familie in Nigeria. 7 andere vrouwen hebben geen contact meer met hun familie in Nigeria. Bij 2 vrouwen moedigt de familie hen aan om terug te keren naar de handelaren. 6 vrouwen geven aan het lastig te vinden om een sociaal netwerk op te bouwen, doordat hun vertrouwen erg beschaamd is. 2 vrouwen geven aan hun landgenoten niet meer te vertrouwen. 8 vrouwen bouwen een sociaal netwerk op met een aantal goede vrienden.

**Relaties en intimiteit.** 7 vrouwen hebben een relatie ten tijden van de opvang bij CKM. 3 vrouwen geven aan expliciet een kindwens te hebben. Bij 2 vrouwen is de relatie beëindigd door de man, nadat er een zwangerschap ontstond.

**Psychisch en lichamelijk functioneren (klachten).** Bijlage 1 geeft 2 figuren weer met een overzicht van de gevonden klachten uit de dossiers van de 23 Nigeriaanse vrouwen. Klachten die bij 4 of meer vrouwen voorkomen worden hier genoemd. Voor het complete

overzicht wordt verwezen naar bijlage 1. Problemen met politie, moeite met plannen van werkzaamheden, vaginale klachten en moeilijk beslissingen kunnen maken, komen 4 keer voor. Dissociaties, stress en in de put zitten 5 keer. 6 keer niet van vrije tijd kunnen genieten. Hartkloppingen, verminderde eetlust en meer of minder eetlust komen 7 keer voor. Piekeren, gejaagdheid, duizeligheid, trillingen en zelfmoordgedachten 8 keer. 9 keer komen voor wraakgevoelens, slaapproblemen, verbaal agressief gedrag en problemen rondom geheugen en denken. Concentratie problemen, niet kunnen ontspannen, depressieve gevoelens en moedeloosheid 10 keer. Eenzaamheid komt 11 keer voor en hoofdpijn 12 keer. Gespannenheid, gemis persoonlijke relaties, paniekgevoelens en vermijding 13 keer. Moeheid, herbelevingen en prikkelbaarheid komen 14 keer voor. 17 vrouwen hebben angstproblematiek en problemen rondom (te weinig) zelfvertrouwen. Nachtmerries komen bij alle 23 vrouwen voor.

**DSM-classificatie.** De DSM-classificatie is bekend voor 22 vrouwen. Op as 1 vertonen al deze 22 vrouwen een post traumatische stressstoornis (PTSS). 6 vrouwen vertonen tevens nog een depressieve stoornis, eenmalige episode. 1 vrouw heeft een kortdurende psychotische stoornis met duidelijke stress veroorzakende factoren, 1 vrouw heeft een waanstoornis, 1 vrouw een postnatale depressie en 1 vrouw heeft een dissociatie stoornis. 3 vrouwen vertonen ouder-kind relatieproblemen. 2 vrouwen hebben op as 1 lichamelijke mishandeling als kind. 2 andere vrouwen hebben lichamelijke mishandeling als volwassene. 6 vrouwen hebben seksueel misbruik als kind en 9 vrouwen seksueel misbruik als volwassene. 10 vrouwen vertonen acculturatieproblematiek. Op as 2 hebben 7 vrouwen een uitgestelde diagnose en 7 vrouwen geen diagnose. 1 heeft de diagnose lichte zwakzinnigheid, 2 zwakbegaafdheid, 1 laagbegaafdheid en 1 een ontwijkende persoonlijkheidsstoornis. 7 vrouwen hebben op as 3 geen diagnose, en 5 vrouwen een enkelvoudige diagnose. 3 vrouwen vertonen menstruatieklachten, 1 vrouw bloedingen tijdens de ontlasting, 2 vrouwen pijnklachten in de onderbuik, 1 vrouw buikpijn, 2 vrouwen hoofdpijn en 1 vrouw rugpijn. 2 personen zijn zwanger. Op as 4 vertonen 18 vrouwen problemen binnen de primaire steungroep, 10 vrouwen problemen gebonden aan de sociale omgeving, 14 vrouwen problemen met justitie/politie of met de misdaad en 6 vrouwen hebben andere psychosociale of omgevingsproblemen. 5 vrouwen hebben woonproblemen, 4 vrouwen studieproblemen, 2 vrouwen werkproblemen en 1 vrouw financiële problemen. As 5 geeft de *Global Assessment of Function* (GAF) score weer. 1 vrouw wordt gescoord op 21-30. 11 vrouwen hebben een GAF score van 31-40, 6 van 41-50, 2 van 45-50, 1 van 51-60 en de



laatste van 65.

**Vragenlijsten en testen.** Vragenlijsten en testen die voorkomen in de dossiers zijn 2 keer de WAIS-III, 1 keer de Raven, 3 keer de SON-R-40, 4 keer de SCL-90 en 1 keer de verkorte variant OQ-45, 3 keer de UCL en 1 keer de HTQ, Hopkins, ASR en ZIL.

**Praktisch functioneren.** 2 vrouwen raken de kluts kwijt bij complexe zaken. Ze zijn niet in staat deze op te lossen. 1 vrouw is niet altijd in staat om op adequate wijze problemen op te lossen en besluiten te nemen. 2 vrouwen zijn in staat om de praktische zaken op te pakken. Echter de taal is nog een belemmering voor ze. Wanneer ze zaken in het Nederlands moeten regelen, wordt het lastig. 3 vrouwen moeten nog veel praktische zaken leren. Veel is nieuw. 1 vrouw mist het overzicht over haar praktische zaken.

**Schoolverloop.** In 6 dossiers staat dat vrouwen gemotiveerd met school bezig zijn. Bij 2 vrouwen deden zich enkele opstartproblemen voor. Later groeide de motivatie. 2 andere vrouwen hadden problemen rondom concentratie, moeilijkheidsgraad en moeheid.

**Financiën.** 7 vrouwen hebben geen financiële problemen. Ze hebben alles goed geregeld en kunnen met geld omgaan. 2 vrouwen doen impulsaankopen en maken, mede daardoor, snel hun geld op. 2 andere vrouwen hebben hun administratie niet op orde en moeten meer tijd besteden aan het organiseren van hun financiën. Bij 6 vrouwen speelt cultuurproblematiek een rol. Zo weten ze niet welke winkels het goedkoopst zijn.

**Kinderen.** In totaal hebben 12 vrouwen 1 of meerdere kinderen in Nederland gekregen of zijn zwanger. Daarvan krijgen 6 vrouwen een dochter in Nederland. Ook krijgen 6 vrouwen een zoon. 2 vrouwen zijn zwanger, 1 vrouw krijgt een miskraam, 1 pleegt abortus en een vrouw probeert zwanger te raken via een IVF-traject.

**Medicatie.** 6 vrouwen slikken atypische antipsychotica en 1 vrouw klassieke antipsychotica. 4 vrouwen slikken benzodiazepinen. 3 vrouwen nemen tetracyclische antidepressie middelen, 4 vrouwen serotonineheropnameremmers, 1 vrouw serotonineadrenaline heropnameremmers en 1 vrouw een antidepressant (onbekend welke soort). Verder slikt 1 vrouw een ontstekingsremmende pijnstiller, 1 neemt een medicatie met melatonine, 1 neemt anti-allergie, 1 iets tegen bloedarmoede en 1 vrouw neemt

protonpompremmers.

**Middelengebruik.** 1 vrouw dronk alcohol, rookte soms en gebruikte incidenteel softdrugs om haar gevoel te verdoven in de periode van gedwongen prostitutie. Een andere vrouw dronk wat er voorhanden was en rookte ter stressreductie in de periode van gedwongen prostitutie. 1 andere vrouw dronk ook alcohol in de periode van gedwongen prostitutie. In 1 dossier wordt gemeld dat een vrouw ten tijde van de opvang volgens vermoedens iets meer alcohol drinkt dan ze toegeeft.

**Verloop behandeling.** In 1 dossier staat vermeld dat de vrouw altijd therapietrouw is geweest. Bij een andere vrouw verliep het behandelproces zeer langzaam. Ze was echter wel gemotiveerd. 9 vrouwen vinden het moeilijk om over het verleden en de trauma's te praten, mede daardoor kan het behandelproces lastig zijn. 1 vrouw laat passief-agressieve trekken zien. Aan de ene kant wil ze hulp, maar aan de andere kant stoot ze dit ook af. Een andere vrouw is gestopt omdat ze het in eerste instantie zelf wel af kon. Later heeft ze de behandeling toch weer opgepakt.

**Toekomstbeeld.** 2 vrouwen zijn niet in staat om aan de toekomst te denken. Ze zien de toekomst niet positief. 4 vrouwen geven aan later graag kapster te willen worden. 3 vrouwen willen graag naar school, 1 wil studeren, 1 wil leren om nagels mooi te maken en de laatste wil graag in de administratie aan het werk. 1 vrouw wil graag een eigen winkel beginnen in de toekomst. 2 vrouwen geven aan te willen trouwen met de juiste man en kinderen te willen. 1 vrouw zou wel terug willen keren naar Nigeria, maar alleen indien dit veilig kan.

### **Koppeling tussen enkele gegevens**

Er is voor een aantal kenmerken een koppeling gemaakt tussen een of meerdere factoren.

**Overlijden ouder(s) of verlaten worden door een ouder.** Er zijn in totaal 15 vrouwen die ofwel 1 of beide ouders hebben verloren ofwel verlaten zijn door een ouder. 6 daarvan hebben seksueel misbruik meegemaakt in de jeugd. 7 vrouwen rapporteren hun eerste seksuele ervaring als negatief. 3 vrouwen gingen niet naar school in Nigeria, 5 vrouwen af en toe, 6 maakten ten minste het basisonderwijs af en van 1 vrouw is de scholing niet bekend. 11 vrouwen rapporteren problemen met wantrouwen, 11 problemen rondom (te weinig)

zelfvertrouwen, 10 emotieregulatie problemen, 6 vermijdingproblemen, 6 depressie problematiek, 11 angstproblematiek en 11 vrouwen problemen rondom verklaringen.

**Scholing in Nigeria.** 14 vrouwen hebben weinig tot geen scholing gevolgd in Nigeria. 7 vrouwen ronden in ieder geval het basisonderwijs af en van 2 vrouwen is de scholing in Nigeria niet bekend. Van de vrouwen die weinig tot geen scholing hebben gevolgd in Nigeria zijn van 8 vrouwen de ouder(s) overleden of werden ze verlaten door een ouder, 3 rapporteren seksueel misbruik, 8 geven aan hun eerste seksuele ervaring als negatief te hebben ervaren, 11 hebben problemen met wantrouwen, 10 problemen met (te weinig) zelfvertrouwen, 10 problemen met de emotieregulatie, 8 problemen met vermijding en 7 problemen rondom de gegeven verklaringen. De intelligentie is voor 5 vrouwen gemiddeld, voor 1 vrouw beneden gemiddeld, voor 3 vrouwen licht verstandelijk beperkt, voor 2 vrouwen zwak begaafd en voor 3 onbekend. Van de 7 vrouwen die in ieder geval het basisonderwijs afronden, zijn van 6 vrouwen de ouder(s) overleden of zijn ze verlaten door een ouder, 3 rapporteren seksueel misbruik, 2 ervaren hun eerste seksuele ervaring als negatief, 5 vrouwen hadden problemen met wantrouwen, 5 vrouwen problemen rondom (te weinig) zelfvertrouwen, 4 problemen met de emotieregulatie, 3 problemen met vermijding en 5 problemen rondom hun verklaringen. De intelligentie was voor 4 vrouwen gemiddeld, voor 1 vrouw licht verstandelijk beperkt, voor 1 vrouw zwakbegaafd en voor de andere onbekend.

**Seksueel misbruik.** In totaal is er van 6 vrouwen bekend dat ze seksueel misbruik hebben meegemaakt in de jeugd. Daarvan hebben alle 6 vrouwen tevens hun ouder(s) verloren ofwel zijn ze verlaten door een ouder. 5 vrouwen rapporteren problemen rondom (te weinig) zelfvertrouwen, 5 vrouwen emotieregulatie problematiek, 3 vrouwen wantrouwen, 2 vrouwen angstproblematiek, 2 vrouwen depressieproblemen en geen vrouwen vermijding problematiek.

**Negatieve eerste seksuele ervaring.** 10 vrouwen gaven aan hun eerste seksuele ervaring als negatief te hebben beleefd. 7 vrouwen daarvan verloren hun ouder(s) of waren verlaten door een ouder, 3 waren seksueel misbruikt in hun jeugd, 7 vertonen problemen met wantrouwen, 7 problemen met (te weinig) zelfvertrouwen, 7 problemen met de emotieregulatie, 6 vermijdingproblematiek, 3 depressie, 8 angstproblematiek en 8 vrouwen hadden problemen met hun verklaringen.

**Binnenkomst in Europa.** De binnenkomst in Europa is verdeeld in een periode van 2003 tot en met 2008 en een periode vanaf 2009 tot en met 2012. In de eerste periode kwamen 12 vrouwen binnen, in de tweede periode 8. Van de overige 3 is de precieze datum van binnenkomst niet bekend. In de periode van 2003 tot en met 2008 hadden 7 vrouwen hun ouder(s) verloren of waren ze verlaten door een ouder, 5 hadden geen scholing gehad in Nigeria, 3 af en toe en 3 maakten ten minste het basisonderwijs af. 6 vrouwen hebben een gemiddelde intelligentie, 1 een beneden gemiddelde en 4 licht verstandelijk beperkt. 8 vrouwen hebben emotieregulatie problemen, 6 depressieproblematiek en 10 angstproblematiek. In de periode van 2009 tot en met 2012 hadden 6 vrouwen 1 of beide ouders verloren of waren ze verlaten door een ouder. 2 hadden geen scholing gehad in Nigeria, 3 af en toe en 3 hebben ten minste het basisonderwijs afgemaakt. 2 vrouwen hebben een gemiddelde intelligentie en 2 vrouwen een zwakbegaafde. 6 vrouwen rapporteren emotieregulatie problemen, 2 depressieproblematiek en 5 angstproblematiek.

**Jaartal binnenkomst Europa en intelligentie.** Bij binnenkomst in Europa in 2003 had 1 vrouw een licht verstandelijke beperking. Van de andere vrouw is de intelligentie niet bekend. In 2006 hadden 5 vrouwen een gemiddelde intelligentie, 1 vrouw een beneden gemiddelde en 1 vrouw een licht verstandelijke beperking. In 2007 was 1 vrouw licht verstandelijk beperkt. In 2008 had 1 vrouw een gemiddelde intelligentie, de andere was licht verstandelijk beperkt. In 2009 zijn van 2 vrouwen de intelligentie niet bekend, 2 andere vrouwen hadden een gemiddelde intelligentie. In 2010 hadden 2 vrouwen een zwakbegaafde intelligentie en in 2011 is van 1 vrouw de intelligentie niet bekend. In 2012 is de intelligentie onbekend van een vrouw. Van 3 vrouwen is het jaartal van binnenkomst niet bekend, de ene moet tussen 2008 en 2012 zijn geweest en het intelligentieniveau is onbekend. De andere vrouw moet in Europa zijn gekomen tussen 2007 en 2012 en haar intelligentie is gemiddeld. Van de laatste vrouw is het jaartal van binnenkomst in Europa helemaal onbekend. Tevens is ook haar intelligentie onbekend.

**Meerder- of minderjarig bij binnenkomst.** Er zijn in totaal 10 meerderjarige en 13 minderjarige vrouwen. 6 meerderjarige vrouwen verloren hun ouder(s) of werden verlaten door een ouder, bij de minderjarige vrouwen waren dit er 10. 3 meerderjarige vrouwen hadden geen scholing gehad in Nigeria, geen enkele meerderjarige ging af en toe naar school en 5 maakten in ieder geval het basisonderwijs af. Van de minderjarige vrouwen gingen 5 niet naar school in Nigeria, 6 gingen af en toe en 2 ronden in ieder geval het basisonderwijs af. 7

meerderjarige vrouwen hadden problemen met wantrouwen, 10 minderjarige vrouwen rapporteerden wantrouw problemen. 7 meerderjarige en 9 minderjarige vrouwen hadden problemen rondom (te weinig) zelfvertrouwen. Bij de meerderjarige vrouwen hadden 5 een gemiddelde intelligentie, 1 een beneden gemiddelde en bij 4 was de intelligentie onbekend. Bij de minderjarige vrouwen hadden 4 een gemiddelde intelligentie, 4 een licht verstandelijke beperking, 2 een zwakbegaafde intelligentie en 2 was de intelligentie onbekend. 4 meerderjarige en 11 minderjarige vrouwen hadden emotieregulatie problemen. 8 meerderjarige en 5 minderjarige vrouwen rapporteerden vermijding problematiek. 7 meerderjarige en 10 minderjarige vrouwen hebben angstproblematiek, 4 meerderjarige en 6 minderjarige vrouwen depressie-problematiek, 7 meerderjarige en 8 minderjarige vertonen problemen omtrent hun verklaringen, 4 meerderjarige en 5 minderjarige hebben seksueel misbruik in de jeugd meegemaakt en 3 meerderjarige en 7 minderjarige vrouwen geven aan hun eerste seksuele ervaring als negatief te hebben beleefd.

**Emotieregulatie.** 15 vrouwen vertonen problemen rondom de emotieregulatie. Daarvan hebben 10 tevens 1 of beide ouders verloren of zijn verlaten door een ouder in Nigeria. 5 vrouwen hebben geen scholing gehad, 5 gingen af en toe naar school, 4 maakten in ieder geval het basisonderwijs af en van 1 vrouw is de scholing in Nigeria niet bekend. 11 vrouwen rapporteerden problemen met wantrouwen. 6 vrouwen hadden een gemiddelde intelligentie, 3 vrouwen een licht verstandelijke beperking, 2 vrouwen een zwakbegaafde intelligentie en van 4 vrouwen is de intelligentie onbekend. 8 vrouwen hadden tevens vermijding problematiek en 6 vrouwen depressieproblematiek. Angst kwam voor bij 10 vrouwen, problemen omtrent verklaringen ook bij 10 vrouwen en seksueel misbruik bij 5 vrouwen. 7 vrouwen rapporteerden de eerste seksuele ervaring als negatief en 12 vrouwen hadden problemen rondom (te weinig) zelfvertrouwen.

**Zelfvertrouwen.** 17 vrouwen vertonen problemen rondom (te weinig) zelfvertrouwen. Daarvan hebben 11 hun ouder(s) verloren of zijn verlaten door een ouder. 5 hebben seksueel misbruik meegemaakt ten tijde van hun jeugd. 7 vrouwen ervoeren hun eerste seksuele ervaring als negatief. 6 vrouwen zijn in Nigeria niet naar school geweest, 4 vrouwen af en toe, 5 vrouwen hebben in ieder geval het basisonderwijs afgerond en van 2 vrouwen is de scholing niet bekend. 13 vrouwen constateren tevens problemen met wantrouwen, 12 vrouwen emotieregulatie problemen, 11 vrouwen vermijdingsproblematiek, 9 vrouwen depressieproblematiek en 12 vrouwen vertoonden problemen omtrent hun verklaringen.

**Wantrouwen.** In totaal vertonen 17 vrouwen problemen met het wantrouwen van andere mensen. Daarvan hebben 11 hun ouder(s) verloren of zijn verlaten door een ouder. 3 zijn seksueel misbruikt en 7 gaven aan hun eerste seksuele ervaring als negatief te hebben gezien. 6 vrouwen gingen in Nigeria niet naar school, 5 af en toe, 5 maakten in ieder geval de basisschool af en van 1 vrouw is de scholing niet bekend. 13 vrouwen rapporteren tevens problemen rondom (te weinig) zelfvertrouwen. 11 vrouwen hadden emotieregulatie problematiek, 12 vrouwen vermijdingproblemen, 12 vrouwen angstproblematiek, 8 vrouwen depressieproblematiek en 10 vrouwen vertoonden problemen omtrent hun verklaringen.

**Vermijding.** 13 vrouwen rapporteren vermijdingproblematiek. Daarvan zijn van 6 vrouwen 1 of beide ouders overleden of zijn ze verlaten door een ouder, geen van de vrouwen zijn seksueel misbruikt in hun jeugd en 6 ervoeren hun eerste seksuele ervaring als negatief. 5 vrouwen hebben geen scholing gevolgd in Nigeria, 3 af en toe en 3 maakten ten minste het basisonderwijs af. 12 vrouwen rapporteren problemen met wantrouwen, 11 problemen rondom (te weinig) zelfvertrouwen, 8 emotieregulatie problematiek, 7 depressie klachten, 10 angstproblematiek en 8 vrouwen hadden problemen met hun verklaringen.

**Depressie.** 10 vrouwen hebben depressieproblematiek. Daarvan hebben 6 vrouwen tevens hun ouder(s) verloren of zijn verlaten door een ouder. 3 vrouwen zijn seksueel misbruikt in hun jeugd en 3 vrouwen ervoeren hun eerste seksuele ervaring als negatief. 7 vrouwen vertonen problemen met wantrouwen, 9 problemen omtrent (te weinig) zelfvertrouwen, 6 problemen met de emotieregulatie, 7 met vermijding, 8 met angst en 6 hadden problemen met hun verklaringen.

**Angst.** 17 vrouwen vertonen angstproblematiek. 11 daarvan verloren hun ouder(s) of werden verlaten door een ouder. 3 werden seksueel misbruikt in hun jeugd en 8 ervoeren hun eerste seksuele ervaring als negatief. 12 hadden tevens wantrouwproblematiek, 13 problemen rondom (te weinig) zelfvertrouwen, 10 emotieregulatie problematiek, 10 vermijding, 8 depressie en 10 problemen rondom hun verklaringen.

### **Verschillende verklaringen**

In 15 dossiers komen problemen voor omtrent de verklaringen die de vrouwen afleggen. Zo zijn er problemen rondom de identiteit, de info die ze kunnen verschaffen rondom de reis en de verschillende verhalen in hun verklaringen. Tevens acht de politie de

verklaringen niet altijd aannemelijk mede doordat er verschillende verhaallijnen in aanwezig zijn, maar ook omdat de vrouwen weinig informatie kunnen verschaffen over hun land, verleden en reis.

Als mogelijke oorzaken wordt aangewezen: lage intelligentie, angst – mede door voodoo en bedreigingen van handelaren - , psychische gesteldheid, stress, naïviteit, geringe kennis van de Engelse taal, cultuurverschillen en de situatie rondom de verhoren.

In de dossiers komt naar voren dat 11 vrouwen tevens hun ouder(s) verloren of zijn verlaten door een ouder. 4 maakten seksueel misbruik mee in hun jeugd en 8 rapporteerden hun eerste seksuele ervaring als negatief. 10 vrouwen hadden tevens wantrouwproblematiek, 12 problemen rondom (te weinig) zelfvertrouwen, 10 emotieregulatie problematiek, 8 vermijding, 10 angst en 6 depressie problematiek. 5 vrouwen hebben een gemiddelde intelligentie, 1 vrouw een beneden gemiddelde intelligentie, 3 vrouwen een licht verstandelijke beperking, 2 vrouwen zijn zwakbegaafd en van 4 vrouwen is de intelligentie niet bekend.

### **Terugkeer naar Nigeria**

1 vrouw geeft aan terug te willen keren naar Nigeria, indien dit veilig genoeg voor haar is. De overige vrouwen willen niet terugkeren naar Nigeria. Oorzaken zijn angst voor represailles van de handelaren en/of niet meer terug kunnen keren naar de familie in Nigeria. Een vrouw die zich alleen ergens moet vestigen kan het moeilijk krijgen. Zo maakt een man de dienst uit in Nigeria, vertelt een vrouw in haar dossier. Hij bepaalt alles, ook rondom geboorteregeling bijvoorbeeld. Vrouwen hebben een lage status. Regelmatig worden zij slachtoffer van geweld en ze hebben minder toegang tot onderwijs, gezondheidszorg en werk. Uit een ander dossier wordt duidelijk dat indien een vrouw terugkeert met een kind, het kind zal worden beschouwd als voortgekomen uit de prostitutie indien zij geen vader aan kan wijzen. Er zal worden neergekeken op de moeder en het kind.

## Discussie

Dit artikel beoogde een voorzichtige profielschets te maken door middel van dossieronderzoek naar de vrouwelijke Nigeriaanse slachtoffers van mensenhandel die bij CKM, onderdeel van Fier, in de opvang hebben gezeten. Er is geprobeerd meer duidelijkheid te scheppen omtrent de achtergronden van deze vrouwen. Een aantal van de belangrijkste bevindingen uit de resultaten, hier en daar aangevuld met literatuur, volgt nu.

### Nigeria

Het geboortjaar van de vrouwen loopt uiteen tussen de 1976 en 1994, met uitschieters in de jaren 1989 en 1993. Verreweg de meeste vrouwen zijn afkomstig uit Edo state, met een piek uit Benin City en dorpjes rondom Benin City. Veelal blijkt dat vrouwen een zware jeugd achter de rug hebben. Genoemde variabelen hierin zijn armoede, weinig tot geen scholing, weinig tot geen sociaal netwerk, mishandeling, seksueel misbruik, overlijden van een of beide ouders of verlating door een ouder.

3 vrouwen hadden een sociaal netwerk van vriendinnen in Nigeria. Bij 6 vrouwen was er sprake van weinig tot geen contacten buiten de deur. Enkele voorkomende contacten waren een buurman, dicht bijstaande familie zoals een oom of tante of een kennis. Anderen leefden een geïsoleerd leven wat betreft sociale contacten. Bij de overige vrouwen zijn geen gegevens bekend omtrent het sociale netwerk in Nigeria. De achtergrond van de vrouwen is vaak Christelijk. Bij 14 vrouwen was er sprake van weinig tot geen scholing. In ieder geval niet voldoende om het basisonderwijs te voltooien. Oorzaken waren een gebrek aan financiële middelen. 7 vrouwen ronden echter wel het basisonderwijs af, waarvan 1 het voortgezet onderwijs ook afrondde en 1 een deel daarvan.

De families voorzagen zichzelf in hun levensonderhoud door te werken op het land van hun eigen boerderij, de boerderij van iemand anders of het verkopen van etenswaar. De vrouwen participeerden hierin. Sommigen hielpen mee in het huishouden om schoon te maken en eten te koken. Een enkeling moest naar het bos om eten te vinden, of bedelde om zich te voorzien van etenswaar. Er wordt veel gesproken over armoede. Er moest veelal hard worden gewerkt om de monden gevoed te krijgen. Ook wordt er wisselend gesproken over een zware jeugd, weinig tot geen onderwijs (afhankelijk van financiële middelen), en hard werken op jonge leeftijd. In gezinnen waar tevens uit de dossiers niet veel aan de hand lijkt op financieel gebied, is er altijd wel sprake van verwaarlozing, uitbuiting of seksueel misbruik.



2 vrouwen geven aan een positief eerste seksueel contact opgedaan te hebben in Nigeria. Uit de overige dossiers komen andere geluiden. Daar is sprake van verkrachting(en). Ook komt er seksueel misbruik voor, in de vorm van langdurige perioden van verkrachtingen door een vader, stiefvader of iemand met een hoge (afhankelijkheids-) positie. Bijna de helft van de vrouwen geeft expliciet weer een eerste negatieve seksueel contact te hebben ervaren, veelal in de vorm van een ontmaagding in de periode van gedwongen prostitutie.

Bijna alle vrouwen ondergingen een voodoo ritueel. Het ritueel wordt ervaren als een zeer traumatische ervaring waar ze lang, al dan niet levenslang, last van houden. Vooral het feit dat voodoo een soort macht, mede via de lichaamseigen stoffen, over ze kan uitoefenen boezemt doodsangst in. Tevens laten de fysieke mishandeling in de jeugd, verkrachtingen, het seksuele misbruik en het overlijden van de ouders traumatische sporen na.

5 vrouwen blijken besneden te zijn. Slechts 1 vrouw had al een kind in Nigeria. Tevens werd 1 vrouw zwanger verhandeld. 3 vrouwen ondergingen 1 of meerdere (illegale) abortussen in Nigeria.

### **Periode van mensenhandel**

De vrouwen wordt in Nigeria een valse belofte gedaan. Ze zouden in Europa naar school kunnen of een baan toegewezen krijgen. De schuld van de reis varieert tussen de 15.000 en 66.000 euro. Veelal weten de vrouwen niet wat dit bedrag expliciet inhoudt. Ze kennen de munteenheid van de euro niet.

Het jaartal van binnenkomst in Europa loopt uiteen van 2003 tot 2012 met een kleine piek in 2006 en 2009. De leeftijd bij binnenkomst varieert van 14 tot 26. De groep minderjarige vrouwen is in de meerderheid.

### **Nederland**

Vaak zijn de vrouwen afwachtend en afstandelijk in contactsituaties. Ze hebben moeite om mensen te vertrouwen. Ze laten teruggetrokken en terughoudend gedrag zien in situaties waarbij ze zich even niet goed voelen. Ze praten niet graag over hun problemen en worden dat het liefst even alleen gelaten. De coping uit zich vaak in vermijding. Ter zelfbescherming kan iemand zich ook juist verbaal en of lichamelijk agressief opstellen tegenover anderen. Dit kan weer een negatieve houding uitlokken van anderen naar haar toe. Bij enkelen speelt rigiditeit op uit de coping. Tevens is er bij sommige vrouwen sprake van matig probleembesef en –inzicht. Er zijn problemen rondom de emotieregulatie. De emotieregulatie is vaak gestagneerd en er moet aan gewerkt worden op verschillende

terreinen. Zo moeten ze leren om emoties op een goede manier te uiten en emoties adequaat te herkennen bij zichzelf, maar ook bij anderen. In situaties zoeken ze soms de schuld buiten zichzelf en hebben ze een beperkt inzicht in hun eigen aandeel. Veelal reageren ze vanuit de eerste impuls met betrekking tot boosheid. Hierin laten sommige vrouwen controle problemen zien. Wat daarbij aansluit is dat ze zich snel afgewezen of tekort gedaan voelen. Kritiek is ook lastig te verdragen voor een aantal. Wat tevens ook met de boosheid problematiek meespeelt is de mate van zelfvertrouwen. 17 vrouwen hebben een laag en onstabiel zelfbeeld. Ze zijn verlegen en onzeker. Zo kunnen ze het bijvoorbeeld lastig vinden om complimentjes te ontvangen en kunnen ze zoeken naar bevestiging. Tevens bestaan er schuldgevoelens omtrent de gedwongen prostitutie. Een aanvallende houding kan een reactie zijn vanuit eigen onzekerheid. Qua uiterlijk ogen de vrouwen over het algemeen goed verzorgd. In veel dossiers is te vinden dat de vrouwen een daadkrachtige persoonlijkheid hebben. Dit kan zich uiten in een sterk, pittig, actief karakter, een overlever en een vrouw die weet wat ze wil.

De intelligentie is maar voor 16 vrouwen bekend. Daarvan hebben 9 een gemiddelde intelligentie. 1 vrouw is beneden gemiddeld intelligent, 4 zijn licht verstandelijk beperkt en 2 zijn zwakbegaafd. Er moet echter wel een kanttekening bij de IQ-testen geplaatst worden, gezien het feit dat de IQ-testen vaak niet cultureel onafhankelijk zijn. Op die manier kan er sprake zijn van een culturele bias (Benson, 2003). De resultaten dienen dus met enige voorzichtigheid te worden bejegend.

Het (christelijke) geloof neemt een belangrijke plek in in de levens van de vrouwen. Ze vinden rust in het geloof en halen kracht uit het praktiseren ervan. Het merendeel van de vrouwen bezoekt de kerk.

Bijna alle vrouwen kwamen terecht in de gedwongen prostitutie via de mensenhandel. Hier maakten ze veel geweld mee in de vorm van fysieke- en psychische mishandeling. Naast de gedwongen prostitutie werden ook een aantal vrouwen verkracht. Bijvoorbeeld door de handelaren bij binnenkomst of door mannen die hen uit de gedwongen prostitutie wilden halen.

In het begin ervaren veel vrouwen een moeizame start omtrent een sociaal netwerk opbouwen. Vanuit cultuurverschillen, maar vooral wantrouwen, gaat het in het begin moeizaam. Zo worden landgenoten bijvoorbeeld niet meer in vertrouwen genomen. Vaak ontstaan er een paar goede vrienden. Als de tijd zich uitstrekt, zijn er ook vrouwen die wel een sociaal goed functionerend netwerk opgebouwd hebben. Iets minder dan een derde van de vrouwen onderhoudt nog contacten met het thuisfront. Een enkeling wordt nadrukkelijk

verzocht terug te keren naar de handelaren, veelal vanuit bedreigingen naar de familie toe door de handelaren. Ook iets minder dan een derde van de vrouwen heeft geen contact meer met de familie in Nigeria. Ze kunnen overleden zijn of contactgegevens kunnen weg of veranderd zijn.

Alle vrouwen ervaren psychische en lichamelijke klachten. Klachten die 4 of meer keer voorkomen zijn problemen met politie, moeite met plannen van werkzaamheden, vaginale klachten, moeilijk beslissingen kunnen maken, dissociaties, stress, in de put zitten, niet van vrije tijd kunnen genieten, verlegenheid, hartkloppingen, verminderde eetlust, meer of minder eetlust, piekeren, gejaagdheid, duizeligheid, trillingen, zelfmoordgedachten, wraakgevoelens, slaapproblemen, verbaal agressief gedrag, problemen rondom geheugen en denken, concentratie problemen, niet kunnen ontspannen, depressieve gevoelens, moedeloosheid en eenzaamheid. en hoofdpijn. Klachten die bij meer dan de helft van de vrouwen voorkomen zijn hoofdpijn, gespannenheid, gemis van persoonlijke relaties, paniekgevoelens, vermijding, moeheid, herbelevingen, prikkelbaarheid, angstproblematiek, problemen rondom (te weinig) zelfvertrouwen en nachtmerries.

De DSM-classificatie is bekend voor 22 vrouwen. Op as 1 vertonen alle 22 vrouwen een post traumatische stress stoornis (PTSS). Daarnaast komen voor de depressieve stoornis, eenmalige episode, kortdurende psychotische stoornis met duidelijke stress veroorzakende factoren, waanstoornis, postnatale depressie, dissociatie stoornis, ouder-kind relatieproblemen, lichamelijke mishandeling als kind, lichamelijke mishandeling als volwassene, seksueel misbruik als kind, seksueel misbruik als volwassene en acculturatieproblematiek. Op as 2 komt voor een uitgestelde diagnose, geen diagnose, lichte zwakzinnigheid, zwakbegaafdheid, laagbegaafdheid en een ontwijkende persoonlijkheidsstoornis. Op as 3 wordt gevonden geen diagnose, een enkelvoudige diagnose, menstratieklachten, bloedingen tijdens de ontlasting, pijnklachten in de onderbuik, buikpijn, hoofdpijn, rugpijn en zwangerschap. Op as 4 problemen binnen de primaire steungroep, gebonden aan de sociale omgeving, problemen met justitie/politie of met de misdaad, andere psychosociale of omgevingsproblemen, woonproblemen, studieproblemen, werkproblemen en financiële problemen. As 5 geeft de *Global Assessment of Function* (GAF) score weer. Het merendeel heeft een GAF score van 31-40. Overige GAF scores zijn 21-30, 41-50, 45-50, 51-60 en 65.

In het begin speelt er vaak een beperkte zelfredzaamheid als gevolg van cultuurverschillen en taalproblematiek. Zo is het bijvoorbeeld lastig om contact te hebben met een organisatie in het Nederlands, of de Nederlandse gewoonten in acht te nemen. Echter

wordt het praktisch functioneren beter nadien ze langer in Nederland verblijven en hier op oefenen.

7 vrouwen hebben geen financiële problemen. Ze kunnen goed met geld omgaan. 10 vrouwen lopen wel tegen problemen aan. Zo kan er sprake zijn van impulsaankopen, administratief de zaken niet op orde hebben en andere problematiek. Zo willen ze graag leren hoe duur alles is en welke winkels goedkoop zijn. In het begin kan dit problemen opleveren, maar meestal loopt het na een tijdje wel los.

Meer dan de helft van de vrouwen heeft een kind in Nederland, is zwanger of probeert zwanger te raken. Voor Nigeriaanse vrouwen is het erg belangrijk om moeder te worden. Zo ontlenen ze hun identiteit aan het moederschap. Het is dan ook normaal om als moeder zijnde aangesproken te worden als ‘de moeder van...’. Het moederschap geeft een betekenis aan hun bestaan (Fairwork, z.d.).

De meest voorkomende medicatie zijn de atypische antipsychotica, klassieke antipsychotica, benzodiazepinen, tetracyclische antidepressie middelen en serotonineheropnameremmers.

Ten tijde van de opvang wordt er niet veel gesproken over middelengebruik. Van 1 vrouw is bekend dat er vermoedens zijn dat ze meer drinkt dan ze zelf toegeeft. Van de overige vrouwen is geen middelenmisbruik bekend geworden uit de dossiers. Een enkeling gebruikte alcohol of incidenteel softdrugs en rookte in de periode van gedwongen prostitutie. Dit diende veelal ter stressreductie en om ‘het gevoel’ even uit te schakelen.

Het verloop van de behandeling wordt gemedieerd door het feit dat de vrouwen niet graag het verleden opelepen. Ze vinden het lastig om over de trauma’s te praten. Dit kan het behandelproces moeilijk op gang laten brengen, vertragen ofwel verstoren.

De toekomst is een onzeker begrip voor de vrouwen. Het is lastig voor ze om een concreet plan op tafel te leggen. Sommige vrouwen zijn dan ook niet in staat om aan de toekomst te denken. Ze zien het gewoonweg niet zitten. Andere voorkomende toekomstbeelden zijn een beroep als kapster, naar school gaan en studeren, leren om nagels mooi te maken, in de administratie aan het werk, een eigen winkel beginnen, trouwen met de juiste man en kinderen krijgen.

### **Koppeling tussen enkele gegevens**

Er is voor een aantal kenmerken een koppeling gemaakt tussen een of meerdere factoren om zodoende bepaalde verbanden zichtbaar te maken. Gegevens dienen echter wel

met voorzichtigheid te worden bejegend gezien het feit dat door de loskoppeling van gegevens samples klein kunnen worden. Enkele bevindingen volgen.

Alle 6 vrouwen die seksueel misbruik meemaakten in hun jeugd, hadden tevens hun ouder(s) verloren of waren verlaten door een ouder. Daarnaast rapporteren ze vrijwel allemaal problemen rondom (te weinig) zelfvertrouwen en emotieregulatie. Geen van de vrouwen rapporteert vermijding problematiek.

Van de 10 vrouwen die aangaven hun eerste seksuele ervaring als negatief te hebben ervaren, hebben 7 of meer vrouwen hun ouder(s) verloren of zijn ze verlaten door een ouder, problemen met wantrouwen, problemen met (te weinig) zelfvertrouwen, problemen met emotieregulatie, angstproblematiek en problemen rondom hun verklaringen.

Er zijn geen wezenlijke verschillen aan te wijzen tussen de groep vrouwen die in Europa kwam in de periode 2003 tot en met 2008 en de vrouwen die kwamen in de periode 2009 tot en met 2012. Gezien de relatief kleine samples van respectievelijk 12 en 8 valt er weinig betrouwbaars te stellen. Tevens valt er geen duidelijk patroon te ontdekken in het jaar van binnenkomst en de intelligentie. Een uitschieter is dat in 2006 5 vrouwen binnenkwamen met een gemiddelde intelligentie. Verder is de mate van intelligentie relatief verspreid over de jaargangen en zijn van 8 vrouwen de intelligentie en/of het jaartal van binnenkomst niet bekend.

Bij de meerderjarige vrouwen hadden 3 weinig tot geen scholing gehad in Nigeria en maakten 5 in ieder geval het basisonderwijs af, bij de minderjarige hadden 11 weinig tot geen scholing genoten en maakten 2 het basisonderwijs af. Gezien de leeftijd is het voor te stellen dat de meerderjarige vrouwen eerder het basisonderwijs al hebben afgerond en de minderjarige nog af en toe scholing hebben genoten. Doch is de jongste leeftijd van binnenkomst 14 jaar en gezien het feit dat het basisonderwijs tot rond het 12<sup>e</sup> levensjaar duurt, zou het niet de enige verklaring moeten zijn. Er is ook een verschil zichtbaar in emotieregulatie. De meerderjarige groep omvat 4 vrouwen, de minderjarige groep 11. Gezien het ontwikkelingsproces van emotieregulatie is het voor te stellen dat vrouwen die op minderjarige leeftijd te maken krijgen met mensenhandel, gedwongen prostitutie en alle andere facetten van dien, hier wellicht gevoelig(er) voor zijn.

Tussen de kenmerken overlijden van ouder(s) of verlaten worden door een ouder, problemen met emotieregulatie, (te weinig) zelfvertrouwen, wantrouwen, vermijding, angst en verklaringen bestaat veel overlap. Van de 15 vrouwen waarvan een of beide ouders zijn overleden of waarbij een ouder hen heeft verlaten, rapporteren 10 of meer vrouwen tevens problemen variërend tussen wantrouwen, (te weinig) zelfvertrouwen, emotieregulatie, angst

en rondom verklaringen. 15 vrouwen hebben problemen met de emotieregulatie. Daarvan hebben 10 of meer vrouwen ook problemen variërend van overleden ouder(s), of verlaten worden door een ouder in Nigeria, problemen met wantrouwen, angst, (te weinig) zelfvertrouwen en omtrent verklaringen. Van de 17 vrouwen met problemen rondom (te weinig) zelfvertrouwen, hebben 11 of meer daarvan ook problemen variërend van overleden ouder(s), of verlaten worden door een ouder, problemen met wantrouwen, emotieregulatie, vermijding en omtrent verklaringen. 17 vrouwen vertonen problematiek rondom wantrouwen. 11 of meer daarvan hebben tevens problemen variërend van overleden ouder(s), of verlaten worden door een ouder in Nigeria, problemen met (te weinig) zelfvertrouwen, emotieregulatie, vermijding en angst. Van de 13 vrouwen die last hebben van vermijdingsproblematiek, hebben 10 of meer daarvan problemen variërend van wantrouwen, (te weinig) zelfvertrouwen en angst. 10 vrouwen scoren op depressieproblematiek. Daarvan hebben 7 of meer vrouwen tevens problematiek variërend op het gebied van wantrouwen, (te weinig) zelfvertrouwen, vermijding en angst. Van de 17 vrouwen met angstproblematiek, hebben 11 of meer vrouwen problemen variërend van overleden ouder(s) of verlaten worden door een ouder in Nigeria, problematiek rondom (te weinig) zelfvertrouwen en wantrouwen.

## Ondersteunende literatuur

Voor een aantal verbanden uit de koppeling van gegevens is ondersteunende literatuur gevonden.

**Effecten van seksueel geweld en misbruik.** Veel van de Nigeriaanse vrouwen uit het dossieronderzoek hebben te maken gehad met verschillende vormen van seksueel misbruik en mishandeling in hun jeugd en/of op latere leeftijd. Zo kan er sprake zijn geweest van verkrachting(en) en (langdurig) seksueel misbruik. Bijna alle vrouwen kwamen tevens terecht in de gedwongen prostitutie. De verbanden uit dit dossieronderzoek tussen seksueel misbruik en problemen met zelfvertrouwen en emotieregulatie (woedeaanvallen) worden ook teruggevonden in de literatuur. Daarnaast komen er nog andere problemen voort uit seksueel geweld die ook geconstateerd zijn bij de Nigeriaanse vrouwen.

De consequenties van mishandeling kunnen zich uiten op fysiek, emotioneel, cognitief en sociaal vlak. Veelal zijn dezen onderling verbonden (Papalia & Feldman, 2011). Bevindingen in onderzoeken naar seksueel geweld en misbruik wijzen veelal in de richting van negatieve effecten in psychisch welbevinden. Symptomen die veelvuldig voorkomen zijn angst, nachtmerries, posttraumatische stressreacties, gedragsproblemen (internaliserend en externaliserend), woede/agressie problemen, regressief gedrag, depressieve klachten, aandachts- en concentratieproblemen, seksualiserend gedrag, weglopen, zelfverwonding en lage eigenwaarde (Paolucci & Violato, 2001). Modulerende effecten in de emotionele- en gedragsproblemen zijn de context rondom het seksueel misbruik, zoals de hevigheid, duur en frequentie van misbruik, of al dan niet penetratie heeft plaatsgevonden, relatie met de dader, hoeveelheid fysiek geweld, leeftijd van het kind, steun en opvang van ouder of verzorger en gezinsomstandigheden (Kendall-Tackett, Williams & Finkelhor, 1993; Van Berlo & Mooren, 2009).

Het blijkt dat seksueel misbruik in de jeugd een belangrijke risicofactor is voor problemen in de volwassenheid (Saywitz, Mannarino, Berliner & Cohen, 2000; Van der Kolk, Spinazzola, Blaustein, Hopper & Simpson, 2007). Veelvoorkomende gevolgen zijn posttraumatische stressstoornis en andere emotionele problemen, cognitieve problemen, amnesie en dissociatieve stoornissen, persoonlijkheidsproblematiek, neurobiologische gevolgen, lichamelijke problemen en seksuele problemen (Van Berlo & Mooren, 2009).

Seksueel geweld op volwassen leeftijd kan een posttraumatische stressstoornis, angst en depressie, lichamelijke gevolgen en seksuele problemen tot gevolg hebben (Van Berlo & Mooren, 2009; Petrak & Hedge, 2002). Zo hebben onderzoeken uitgewezen dat slachtoffers van verkrachting vaker last hebben van buikpijn, premenstruele symptomen, maagpijn

misselijkheid, gebrek aan eetlust, fibromyalgie, slaap- en eetstoornissen en hoofdpijn. De ontwikkeling van (chronische) klachten is afhankelijk van eerder misbruik, sociale steun, emotionele reacties na het trauma, de ernst en het gevaar omtrent de situatie en de coping stijl (Van Berlo & Mooren, 2009).

Onderzoek van Oshri, Sutton, Clay-Warner en Miller (2015) toont een relatie tussen emotioneel en seksueel misbruik en een onveilige/vermijdende hechtingstijl, emotionele disregulatie en risicovol gedrag. Veel van de Nigeriaanse vrouwen uit het dossieronderzoek verkeerden in een zware jeugd. Genoemde variabelen hierin zijn armoede, weinig tot geen scholing, weinig tot geen sociaal netwerk, mishandeling, seksueel misbruik, overlijden van een of beide ouders of verlaten door een ouder. Er is in de dossiers niet gedocumenteerd over hechtingsproblematiek. Wel zijn er vaak problemen rondom de emotieregulatie geconstateerd. Gezien de achtergrond van de vrouwen, waar mishandeling, misbruik en verlies van 1 of beide ouders aan de orde van de dag zijn, is in ieder geval de hechting noemenswaardig. Ook gezien het feit dat de mate van hechting invloed heeft op de emotionele, sociale en cognitieve bekwaamheid (Papalia & Feldman, 2011).

**Emotieregulatie en angst.** Het verband tussen emotieregulatie en angst wordt ondersteund door onderzoek van Bender, Somhovd, Pons, Reinholdt-Dunne en Esbjorn (2015). Zij onderzochten de interactie tussen hechting, emotieregulatie en angst. Resultaten gaven weer dat een meer zekere hechting zich uitte in minder emotionele disregulatie en angst. De associatie tussen hechting en angst werd gemedieerd door emotieregulatie. Dit model werd gevonden voor zowel kinderen als adolescenten. In dit huidige onderzoek wordt het verband de andere kant op aangetroffen. Problemen met emotieregulatie uit zich ook vaak in problemen met angst.

**Zelfvertrouwen, vermijding en emotieregulatie.** Problemen met (te weinig) zelfvertrouwen resulteert bij de Nigeriaanse vrouwen ook vaak in problemen met vermijding. Onderzoek van Heimpel, Elliot en Wood (2006) ondersteunt dit resultaat. Zij vonden in verschillende onderzoeken een relatie tussen een laag zelfvertrouwen en vermijding (ten opzichte van toenadering). De problematiek rondom emotieregulatie bij de Nigeriaanse vrouwen uit zich veelal in woedeproblematiek. Ze kunnen ernstig uit hun slof schieten. Veelal treedt dit in combinatie om met een lage mate van zelfvertrouwen. Onderzoek van Donnellan, Trzesniewski, Robins, Moffitt en Caspi (2005) ondersteunt dit verband deels door



een relatie aan te tonen tussen een lage mate van zelfvertrouwen en externaliserend gedrag in de vorm van agressie, antisociaal gedrag en delinquentie.

**Depressie, zelfvertrouwen en angst.** De Nigeriaanse vrouwen die last hadden van depressieve klachten, hadden vaak ook problemen op het gebied van angst en (te weinig) zelfvertrouwen. Er is veel bewijs voor comorbiditeit tussen angst en depressie problematiek (Anderson & Hope, 2008; Kessler et. al., 1996). Er bestaat ook een verband tussen een lage mate van zelfvertrouwen en depressie. Onderzoek van Orth, Robins en Roberts (2008) toonde aan dat een lage mate van zelfvertrouwen als risicofactor voor het ontwikkelen van depressie fungeert.

### **Verschillende verklaringen**

In 15 dossiers komen problemen voor omtrent de verklaringen die de vrouwen afleggen. Zo zijn er problemen rondom de identiteit, de info die ze kunnen verschaffen rondom de reis en de verschillende verhalen in hun verklaringen. Ze verklaren bijvoorbeeld de persoon op de valse ID te zijn, geven een valse naam en geboortedatum door aan instanties, veranderen namen in hun verhaal van alle betrokkenen en verzinnen extra verhaallijnen of veranderen verhaallijnen. Tevens acht politie de verklaringen niet altijd aannemelijk mede doordat er verschillende verhalen in aanwezig zijn, maar ook omdat de vrouwen weinig informatie kunnen verschaffen over hun land, verleden en reis. Zo kunnen ze bijvoorbeeld weinig tot geen info verschaffen omtrent familieleden (geboorteplaatsen, etniciteit, nationaliteit), kennissen, het land Nigeria (hoofdstad, rivieren, straatnamen, steden, nationale feestdagen, hotels, info over gebouwen), talen en bevolkingsgroepen in Nigeria. Maar ook weten ze veelal weinig over hun reis naar Europa, zoals de vertrek- en aankomstplek, luchtvaartmaatschappij, werkplekken in Europa en namen van betrokkenen.

Als mogelijke oorzaken wordt aangewezen: lage intelligentie, angst – mede door voodoo en bedreigingen van handelaren - , psychische gesteldheid, stress, naïviteit, geringe kennis van de Engelse taal, cultuurverschillen en de situatie rondom de verhoren. Zo geven ze aan niet altijd de politie volop te begrijpen en tevens moe en hongerig te zijn tijdens de verhoren.

Ongeveer de helft van de vrouwen die problemen hadden omtrent hun verklaringen ervoeren hun eerste seksuele ervaring als negatief. Twee derde van de vrouwen had tevens problemen met wantrouwen, emotieregulatie en angst. 11 vrouwen verloren hun ouder(s) of werden verlaten door een ouder in Nigeria en 12 ervoeren problemen rondom (te weinig)

zelfvertrouwen. Over de intelligentie valt lastig een uitspraak te doen, gezien het feit dat van 4 vrouwen die problemen hadden rondom hun verklaringen de intelligentie niet bekend is en de overige samples klein zijn. Hierdoor zijn verschillen minder betrouwbaar. Wat in ieder geval zichtbaar is, is dat bij de groep vrouwen die problemen hadden rondom hun verklaringen, 1 beneden gemiddeld intelligent is, 3 licht verstandelijk beperkt en 2 zwakbegaafd. Bij de overige vrouwen is er alleen 1 vrouw licht verstandelijk beperkt. De gemiddelde intelligentie staat in een verhouding van 5 bij de groep die inconsistent verklaren tegenover 4 bij de overige vrouwen.

Voor het feit dat de Nigeriaanse slachtoffers veelal weinig tot geen namen kunnen noemen van betrokkenden, zou een oorzaak kunnen liggen in een culturele gewoonte. In Edo State spreken zij mensen die boven hen staan niet aan bij hun naam. Een man spreekt je gewoonlijk aan met 'Sir', 'Pa' of 'Brother' en een vrouw met 'Mamma' of 'Sister'. De vrouwen betitelen hun handelaren en madam ook op deze wijze. De juiste naam benoemen in een verhoor kan hierdoor bemoeilijkt worden.

Daarnaast dient de achtergrond van de vrouwen in acht te worden genomen. De vrouwen komen veelal uit kleine dorpen of woonden aan de rand van een grote stad. Armoede speelde een hoofdrol. In gezinnen waar uit de dossiers niet perse iets ernstigs aan de hand lijkt te zijn op financieel gebied, is er altijd wel sprake van verwaarlozing, uitbuiting of seksueel misbruik. Vanuit zo'n achtergrond is het goed voor te stellen dat een oversteek naar Europa een grote omslag is. Men zou zich kunnen afvragen hoeveel iemand oppikt van een volstrekt nieuwe en onbekende omgeving, als zo'n persoon vanuit een situatie komt waar weinig tot niks is en zonder familie en veiligheid voor het eerst naar de andere kant van de wereld reist. Het lijkt moeilijk voor te stellen dat iemand niet weet dat er ook water uit een kraan kan komen, dat er zoiets als elektriciteit is, dat er vliegtuigen zijn die je naar Europa kunnen vliegen, dat er ook nog eens verschillende maatschappijen zijn met elk een andere kleur, dat er zoiets als een paspoort bestaat waar in Europa erg veel waarde aan gehecht wordt of dat er nog nooit een trein gezien is. Tevens wordt er van de vrouwen gevraagd werkplekken, huisnummers en namen van betrokkenen te benoemen in Europa. Ook van Nigeria moet enige kennis vergaard zijn. Vrouwen geven hier veelal maar weinig antwoord op. Een kleine kanttekening valt hier bij te plaatsen. Wanneer iemand weinig tot geen scholing heeft gehad, niet veel verder dan een waterput een paar kilometer uit de woonplaats is geweest, een totaal andere (culturele) achtergrond heeft, valt dan te verwachten dat zo iemand op alle bovenstaande vragen antwoord weet te geven? Een eenduidig antwoord is niet leverbaar, maar het is in ieder geval belangrijk de achtergrond en cultuur in ogenschouw te nemen.

## **Terugkeer naar Nigeria**

1 vrouw geeft aan terug te willen keren naar Nigeria, indien dit veilig genoeg voor haar is. De overige vrouwen willen niet terugkeren naar Nigeria. Oorzaken zijn angst voor represailles van de handelaren en/of niet meer terug kunnen keren naar de familie in Nigeria. Een vrouw die alleen terugkeert naar Nigeria zonder man of familie, kan het erg moeilijk krijgen. Een man maakt de dienst uit in Nigeria, vertelt een vrouw in haar dossier. Hij bepaalt alles, ook de frequentie en tijdstippen van zwangerschappen. Vrouwen hebben een lage status. Regelmatig worden zij slachtoffer van geweld en ze hebben minder toegang tot onderwijs, gezondheidszorg en werk. Uit een ander dossier wordt duidelijk dat indien een vrouw terugkeert met een kind, het kind zal worden beschouwd als een kind uit de prostitutie indien zij geen vader aan kan wijzen. Er zal worden neergekeken op de moeder en het kind. Sociale uitsluiting volgt. Mocht een vrouw zich tevens ergens vestigen zonder familie of man, dan wordt zij beschouwd als seksueel beschikbaar. Tevens zal ze achtergesteld worden in beroep (Ministerie van buitenlandse zaken, 2012).

## Conclusie

In dit onderzoek werd geprobeerd een antwoord te formuleren op de vraag: Wat zijn de achtergronden van de vrouwelijke Nigeriaanse slachtoffers van mensenhandel? Deze onderzoeksvraag werd opgedeeld in 5 vragen. Wat is de achtergrond van de vrouwen in Nigeria? Hoe verloopt (kort) de periode van mensenhandel? Wat voor kenmerken komen er naar voren tijdens de periode van opvang in Nederland, en zijn hier verbanden tussen zichtbaar? Hoe zit het met inconsistente verklaringen? Hoe wordt er gedacht over een eventuele terugkeer naar Nigeria?

Samenvattend vallen een aantal zaken op uit het dossieronderzoek over de achtergrond van de vrouwen in Nigeria. De meeste vrouwen komen uit Edo State en leefden in of rondom Benin City. Velen hebben tevens een Christelijke achtergrond. In Nigeria zijn de omstandigheden doorgaans erbarmelijk. Genoemde variabelen zijn armoede, weinig tot geen scholing, weinig tot geen sociaal netwerk, mishandeling, seksueel misbruik, overlijden van een of beide ouders of verlating door een ouder.

De periode van mensenhandel kenmerkt zich door beloftes van handelaren op een betere toekomst met werk en scholing in Europa. Er wordt een overeenkomst verzegeld door middel van voodoo. De schuld voor de reis zal afbetaald worden en de vrouwen zullen niet in gesprek gaan met de politie. Bij overtreding kan de dood volgen. In Europa slaat de knop om en dient de schuld terugbetaald te worden via gedwongen prostitutie. Er worden geen wezenlijke verschillen gevonden tussen vrouwen die in verschillende jaargangen Europa binnenkomen. Enkele verschillen komen naar voren tussen meerderjarige en minderjarige vrouwen bij binnenkomst in Europa. Zo heeft de minderjarige groep vaak minder scholing genoten in Nigeria en meer problemen met de emotieregulatie.

De kenmerken die bij meer dan de helft van de vrouwen naar voren komen tijdens de periode van opvang in Nederland zijn hoofdpijn, gespannenheid, gemis van persoonlijke relaties, paniekgevoelens, vermijding, moeheid, herbelevingen, prikkelbaarheid, angstproblematiek, (te weinig) zelfvertrouwen, nachtmerries, problemen met emotieregulatie en wantrouwen. Tevens zijn er verschillende verbanden gevonden tussen de kenmerken seksueel misbruik, overlijden van ouder(s) of verlating door een ouder, problemen met emotieregulatie, (te weinig) zelfvertrouwen, wantrouwen, vermijding, depressie en angst. Veel werd ook ondersteund door literatuur. De intelligentie is niet voor alle vrouwen bekend.

Daarnaast kan er sprake zijn van een culturele bias in de intelligentie testen. Er hebben zich

verscheidene trauma's in de jeugd en op latere leeftijd voorgedaan. Alle vrouwen worden gediagnosticeerd met een PTSS. Vaak zijn er tijdens de seksuele ontwikkeling weinig tot geen positieve seksuele ervaringen opgedaan. Seksueel misbruik en geweld is een grote oorzaak van klachten van de vrouwen. Verder vormt het (christelijk) geloof een steunpilaar.

De verklaringen die de vrouwen afleggen zijn niet altijd consistent. Als mogelijke oorzaken wordt aangewezen: lage intelligentie, angst – mede door voodoo en bedreigingen van handelaren - , psychische gesteldheid, stress, naïviteit, geringe kennis van de gevoerde taal, en de situatie rondom de verhoren. Twee derde of meer van de vrouwen met problematiek rondom hun verklaringen had tevens problemen variërend tussen wantrouwen, emotieregulatie, angst, zelfvertrouwen, verloren hun ouder(s) of werden verlaten door een ouder in Nigeria. Een belangrijk punt is dat de achtergrond en het cultuurverschil in ogenschouw wordt genomen.

Gevoelens rondom een eventuele terugkeer naar Nigeria zijn vrij eenduidig. Nagenoeg alle vrouwen willen niet terugkeren naar Nigeria. Oorzaken zijn angst voor represailles van de handelaren en/of niet meer terug kunnen keren naar de familie in Nigeria. Een bestaan zonder man of familie opbouwen in Nigeria is voor een vrouw zeer hachelijk.

## Aandachtspunten

Allereerst kan een kwestie nooit puur op zichzelf worden bekeken. Het is van belang om de context te betrekken. Zo ook mensenhandel met als land van herkomst Nigeria. De geschiedenis van Nigeria speelt een belangrijke rol in het ontstaan en de instandhouding van mensenhandel. Daarnaast speelt de cultuur ook een aanwakkerende rol in het geheel. Het van oudsher wegsturen van dochters naar rijke familieleden, polygamie, het belang van de grootfamilie en voodoo zijn daarin noemenswaardig. Enige kennis van deze context kan voor een beter begrip van de situatie zorgen.

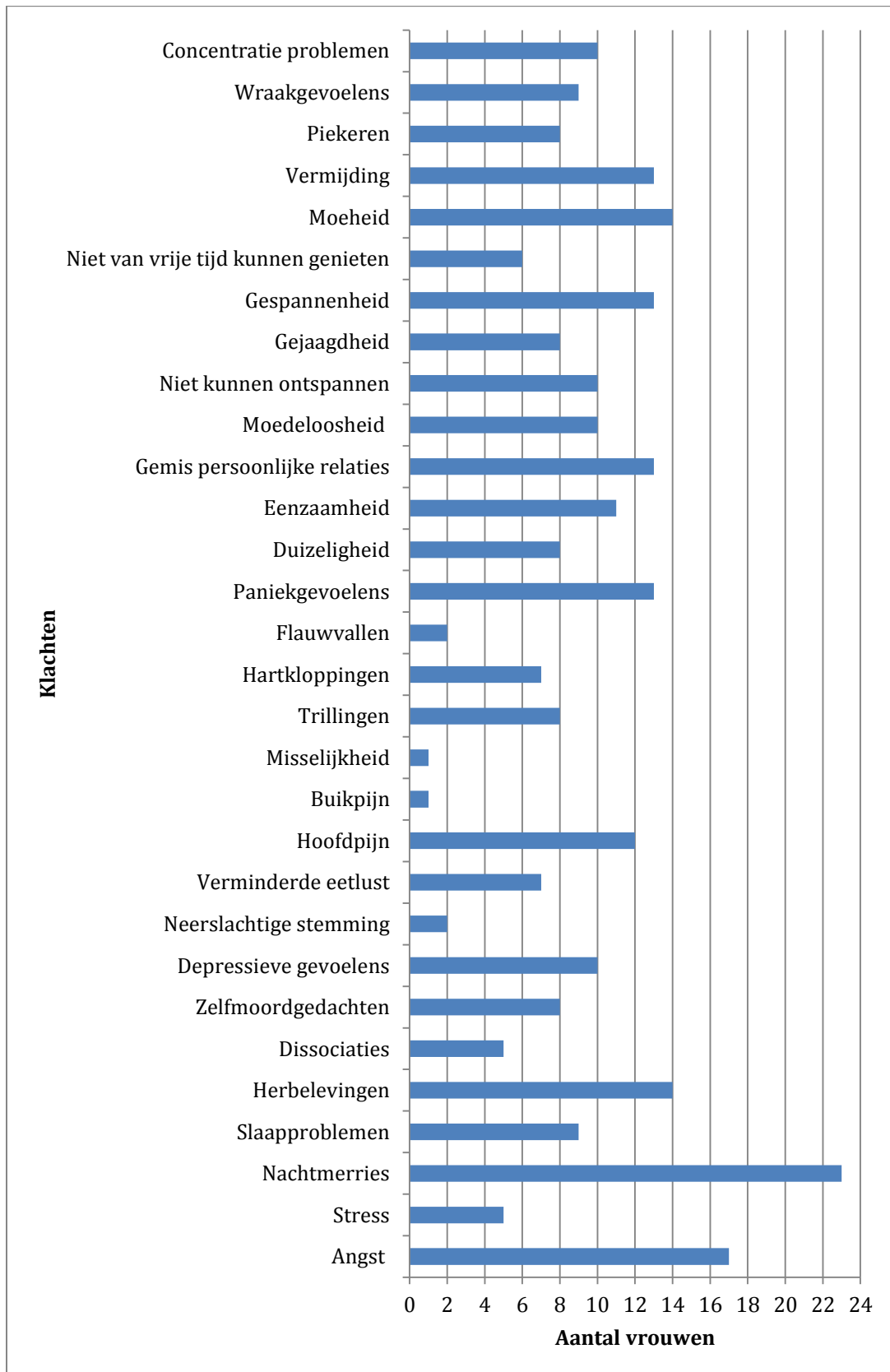
Waar ook aandacht aan besteed moet worden, is de periode in Nigeria. Veel vrouwen verkeerden in een zware jeugd. Variabelen die daar een rol in spelen zijn armoede, weinig tot geen scholing, weinig tot geen sociaal netwerk, mishandeling, seksueel misbruik, overlijden van een of beide ouders of verlating door een ouder. Op het sociale vlak hebben de vrouwen in Nigeria veelal weinig contacten. Het blijft beperkt tot de (groot)familie. Tevens heeft lang niet iedereen het basisonderwijs af kunnen ronden, laat staan een vervolg daarop. Ook kunnen mishandeling, seksueel misbruik en het overlijden of verlaten worden door een ouder voor (ontwikkelings)problemen zorgen. Een belangrijk punt daarbij is bijvoorbeeld hechting. Een andere mogelijk verstoorde ontwikkeling is de seksuele ontwikkeling. Door vroegtijdig misbruik of door (andere) negatieve seksuele ervaringen kunnen op dit vlak problemen ontstaan. In de behandeling en in de omgang met de vrouwen zijn het sociale aspect, de mogelijke achterstand in scholing, mishandeling, verstoorde seksuele ontwikkeling en het verlies van een of beide ouders belangrijke aandachtspunten waar, indien mogelijk, aan gewerkt moet worden.

Tijdens de opvang komen een aantal klachten relatief duidelijk naar voren. Zo zijn er problemen rondom wantrouwen, vermijding, emotieregulatie en onzekerheid. Het vertrouwen is vaak meerdere malen ernstig beschadigd. Hierdoor ontstaat een groot wantrouwen naar de medemens toe. In contacten kan dit een aanzienlijk struikelblok zijn. Deze doelgroep vraagt dan ook om een zeer betrouwbare benadering. Vermijding speelt een hoofdrol bij de vrouwen. Vele zaken worden weggestopt, problemen worden vaak liever alleen opgelost en mochten ze zich even niet goed voelen, wordt meermaals de eenzaamheid opgezocht. Zo vertelt een vrouw dat het praten met anderen over problemen niet aangeleerd wordt. Dit is een belangrijk punt om aandacht aan te besteden en zo mogelijk aan te werken. Praten over problemen en niet alles wegstoppen kan een belangrijke voortgang zijn in het proces van verwerking. Met de emotieregulatie problematiek wordt voor een groot deel woederegulatie bedoelt. Veel van

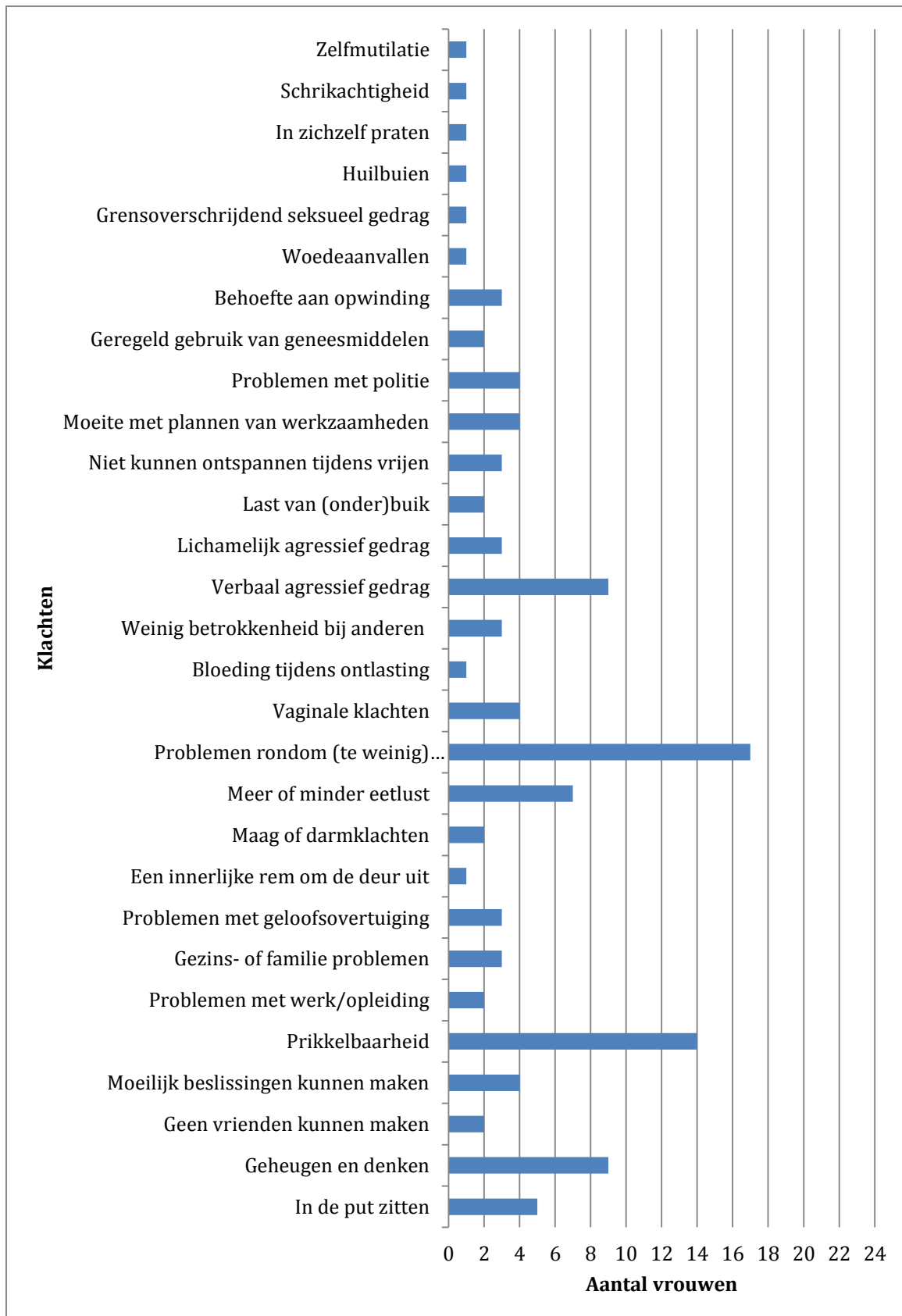
de vrouwen kunnen ernstig uit hun slof schieten. Sterk gekoppeld aan dit feit is de onzekerheid. Wat is een aantal dossiers duidelijk wordt, is dat de woedeaanvallen vaak gevoed, ofwel veroorzaakt worden door een mate van onzekerheid. De aanval wordt gekozen als vorm van zelfbescherming. Wanneer iemand zich aangevallen, gekwetst of vernederd voelt, kan een aanval het gevolg zijn. Wat hierbij erg belangrijk is, is de aanleiding van een woedeaanval. Per persoon zal dit verschillen, maar vaak kan in de richting van onzekerheid worden gezocht. Een aandachtspunt hierbij is om niet naar het effect, de woedeaanval, te kijken, maar eens te onderzoeken waar dit vandaan komt. Dat is de kern van het probleem dat aandacht verdient, om zo mogelijk het effect te verkleinen of te reguleren. Tevens veroorzaakt de onzekerheid dat veel vrouwen graag gezien willen worden. Een ander belangrijk punt zijn de trauma's die alle vrouwen met zich meedragen. In principe hebben ze bijna allemaal gedwongen prostitutie meegemaakt, met alle gevolgen van dien. Een zeer belangrijk aandachtspunt zijn dan ook deze trauma's.

De problemen omtrent de verklaringen blijft een lastig punt. Kant en klare oplossingen of oorzakelijke verbanden kunnen niet worden gegeven. Zoals al in de discussie duidelijk uiteen is gezet, is het cruciale aandachtspunt het in ogenschouw nemen van de achtergrond en cultuur van de vrouwen.

## Bijlage 1







## Referenties

- Agbu, A. (2003). Corruption and Human Trafficking: The Nigerian Case. *West Africa Review*, 4(1), 1-13.
- Aghatise, E. (2004). Trafficking for Prostitution in Italy. Possible effects of Government Proposal of Legalization of Brothels. *Violence against woman*, 10(10), 1126-1155.
- Anderson, E. R., & Hope, D. A. (2008). A review of the tripartite model for understanding the link between anxiety and depression in youth. *Clinical psychological Review*, 28(2), 275-287.
- Bender, P. K., Somhovd, M., Pons, F., Reunholdt-Dunne, M.L., & Esbjorn, B.H. (2015). The impact of attachment security and emotion dysregulation on anxiety in children and adolescents. *Emotional & Behavioural Difficulties*. 20(2), 189-204.
- Benson, A. (2003). Intelligence across cultures. Research in Africa, Asia and latin America is showing how culture and intelligence interact. *American Psychological Association*, 34(2), 56.
- Van Berlo, W., & Mooren, T. (2009). Seksueel geweld: gevolgen en behandeling. In L. Gijs, W. L. Gianotten., I. Vanwesenbeeck, & P. T. M. Weijnenborg (eds.), *Seksuologie* (pp. 419-435). Bohn Stafleu van Loghum: Houten.
- Carling, J. (2006). *Migration, human smuggling and trafficking from Nigeria to Europe*. Oslo: International Peace Research Institute.
- Donnellan, M. B., Trzesniewski, K.H., Robins, R.W., Moffitt, T.E., & Caspi, A. (2005). Low self-esteem is related to aggression, antisocial behavior, and delinquency. *Psychological Science*, 16(4), 328-335.
- Fairwork. (z.d.) *Communiceren met Nigeriaanse slachtoffers van mensenhandel*. Amsterdam.
- Heimpel, S. A., Elliot, A. J., & Wood, J. V. (2006). Basis Personality Dispositions, Self-Esteem, and Personal Goals: An Approach-Avoidance Analysis. *Journal of Personality*, 74(5), 1293-1320.
- International Organization for Migration. (1996). *Trafficking in women to Italy for sexual exploitation*. Migration Information Programme.
- Kendall-Tackett, K. A., Williams, L. M., & Finkelhor, D. (1993). Impact of sexual abuse on children: a review and synthesis of recent empirical studies. *Psychological Bulletin*, 113(1), 164-180.

- Kessler, R. C., Nelson, C. B., McGonagle, K. A., Lui, J., Swartz, M., & Blazer, D. G. (1996). Comorbidity of DSM-III-R major depressive disorder in the general population: results from the US National Comorbidity Survey. *The British journal of psychhiatry*, 30, 17-30.
- Klerx-van Mierlo, F., Youngs, D., Oostinga, M., Mergaerts, L., VanDale, D., & van der Velden, P. (2014). *Bejegening van getraumatiseerde slachtoffers van mensenhandel ten behoeve van coherente of consistente getuigenverklaringen. Een internationaal verkennende studie*. Tilburg: International Victimology Institute Tilburg (INTERVICT).
- Van der Kolk, B.A., Spinazzola, J., Blaustein, M. E., Hopper, J. W., Korn, D. L., & Simpson, W. B. (2007). A randomized clinical trial of Eye Movement Desensitization and Reprocessing (EMDR), Fluoxetine and pill placebo in treatment of posttraumatic stress disorder: Treatment effects and longterm maintenance. *Journal Clinical Psychiatry*, 68, 37-46.
- Ministerie van buitenlandse zaken (2012). Algemeen Ambtsbericht Nigeria. De Haag: Ministerie van buitenlandse zaken.
- Nationaal Rapporteur Mensenhandel en Seksueel Geweld tegen Kinderen (2009). *Mensenhandel. Zevende rapportage van de Nationaal Rapporteur*. Den Haag: Nationaal Rapporteur.
- Nationaal Rapporteur Mensenhandel en Seksueel Geweld tegen Kinderen (2014). *Mensenhandel in en uit beeld II. Update cijfers mogelijke slachtoffers 2009-2013*. Den Haag: Nationaal Rapporteur.
- Okojie, C. E. E., Okojie, O., Eghafona, K., Vincent-Osaghea, G., & Kalu, V. (2003). *Trafficking of Nigerian Girls to Italy. Report of field survey in Edo State, Nigeria*. Torino: United Nations Interregional Crime and Justice Research Institute (UNICRI).
- Orth, U., Robins, R. W., & Roberts, B. W. (2008). Low Self-Esteem Prospectively Predicts Depression in Adolescence and Young Adulthood. *Journal of Personality and Social Psychology*, 95(3), 695-708.
- Osaghae, E. E. (1999). Democracy and national cohesion in multethnic African states; South Afrika and Nigeria compared. *Nations and Nationalism*, 5(2), 259-280.
- Oshri, A., Sutton, T. E., Clay-Warner, J., & Miller, J. D. (2015). Child maltreatment types and risk behaviors: Associations with attachment style and emotion regulation dimensions. *Personality and Individual differences*, 73, 127-133.
- Paolucci, E. O., & Violato, C. (2001). A meta-analysis of the published research on the effects of child sexual abuse. *The Journal of Psychology*, 135(1), 17-36.

- Papalia, D. E., & Feldman, R. D. (2011). *Experience Human Development*. Europe: Mcgraw-Hill Education.
- Petrak, J., & Hedge, B. (2002). *The trauma of sexual assault. Treatment, prevention and practice*. Chichester: Willey.
- Saywitz, K. J., Mannarino, A. P. Berliner, L., & Cohen, J. A. (2000). Treatment for sexually abused children and adolescents. *American Psychologist*, 55(9), 1040-1049.
- Siegel, D. (2007). Nigeriaanse madams in de mensenhandel in Nederland. *Justitiële verkenning*, 7, 39-49.
- Skilbrei, M., & Tveit, M. (2007). *Facing Return. Perceptions and Repatriation among Nigerian Women in Prostitution* in Norway. Noorwegen: Fafo.